

CABINET

CYNGOR GWYNEDD

DYDDIAD	Dydd Mawrth, 12fed Gorffennaf, 2016
AMSER	1.00 y.h.
LLEOLIAD	Siambwr Hywel Dda, Swyddfa'r Cyngor, Caernarfon, Gwynedd. LL55 1SH
PWYNT CYSWLLT	Sophie Hughes 01286 679729 cabinet@gwynedd.llyw.cymru

AELODAU CABINET CYNGOR GWYNEDD

Aelodau	
Dyfed Wyn Edwards	Arweinydd
Dyfrig L. Siencyn	Dirprwy Arweinydd
Peredur Jenkins	Aelod Cabinet Adnoddau
John Wynn Jones	Aelod Cabinet Amgylchedd
Dafydd Meurig	Aelod Cabinet Cynllunio a Rheoleiddio
W. Gareth Roberts	Aelod Cabinet Oedolion, Iechyd a Llesiant
Mair Rowlands	Aelod Cabinet Plant, Pobl Ifanc a Hamdden
Gareth Thomas	Aelod Cabinet Addysg
Ioan Thomas	Aelod Cabinet Tai, Gofal Cwsmer, Llyfrgelloedd, Amddifadedd a Chydraddoldeb
Mandy Williams-Davies	Aelod Cabinet Economi a Chymuned

RHAGLEN

	Eitem	Cyflwynir gan	Swyddog	Tud.
1	YMDDIHEURIADAU			
2	DATGAN BUDDIANT PERSONOL			
3	MATERION BRYD			
4	MATERION YN CODI O BWYLLGORAU CRAFFU Arbedion Effeithlonrwydd Pellach – Adran Rheoleiddio	Cyng/Cllr Dafydd Meurig	Dafydd Wyn Williams	3 - 17
5	COFNODION Y CYFARFOD A GYNHALIWYD AR 28 MEHEFIN 2016			18 - 21
6	CYLLIDEB REFENIW 2016/17 - ADNABOD RISGIAU CYNNAR	Cyng/Cllr Peredur Jenkins	Dafydd Edwards	22 - 39
7	RHAGLEN GYFALAF 2016/17 - ADOLYGIAD CHWARTER 1	Cyng/Cllr Peredur Jenkins	Dafydd Edwards	40 - 43
8	EGWYDDORION CYFUNDREFN ADDYSG ADDAS I BWRPAS	Cyng/Cllr Gareth Thomas	Arwyn Thomas	44 - 65
9	GORCHYMYN PARCIO ODDI AR Y STRYD	Cyng/Cllr Dafydd Meurig	Dafydd Wyn Williams	66 - 80

ADRODDIAD I'R CABINET

12 Gorffennaf, 2016

Aelod Cabinet: Cynghorydd Dafydd Meurig

Pwnc: Mater yn codi o'r pwyllgor craffu - Arbedion Effeithlonrwydd
Pellach

Swyddog Cyswllt: Dafydd Wyn Williams – Pennaeth Adran Rheoleiddio [dros dro]

Y penderfyniad a geisir

Cymeradwyaeth ar sut i gyfarfod yr arbedion oedd wedi eu cyfeirio am waith pellach gan y Pwyllgorau Craffu cyn dod i gasgliad drwy:

1. Yr Adran i ymrwmo i wneud yr Uned Difa Pla mor hunan gyllidol a phosib drwy gynyddu incwm o oddeutu £40,000 y flwyddyn, yn hytrach na diddymu'r gwasanaeth Difa Pla yn ei gyfanrwydd.
2. Yr Adran i gwrdd â'r arbediad Cam 2 Gwarchod y Cyhoedd (£69,000) drwy ddiddymu swydd Uwch Reolwr Gwarchod y Cyhoedd ac addasu swydd gyfredol yr Uwch Reolwr Cynllunio ac Amgylchedd i gynnwys cyfrifoldeb am y Gwasanaeth Gwarchod y Cyhoedd yn ogystal.
3. Bod yr Adran yn bwrw ymlaen i gyfarfod arbediad o £278,440 fel y manylir yn 5.2 o'r adroddiad hwn, drwy weithredu ar gynllun amgen. Fe fydd y cynllun amgen yn canolbwyntio ar gynyddu incwm (yn deillio yn bennaf o'r ymdrechion i sefydlu Gorchymyn Parcio newydd), newid strwythur a lleihau risgiau sydd yn rhwystro arbedion sydd wedi eu cymeradwyo rhag cael eu gwireddu.

Barn yr aelod lleol

Dim yn fater lleol.

1. CEFNDIR

- 1.1 Fel rhan o'r ymarferiad i ganfod cynlluniau Arbedion ariannol rhwng 2015 a 2018 mae'r Adran Rheoleiddio wedi cyflwyno gwerth £1,242,883 i Gabinet y Cyngor ac mae'r rhain wedi eu cymeradwyo. Yn ogystal, mae toriadau o £523,000 wedi eu cymeradwyo gan y Cyngor ar 3ydd o Fawrth, 2016. Mae manylion y cynlluniau arbedion sydd wedi eu cymeradwyo gan y Cabinet ynghyd a phroffil gweithredu wedi ei atodi yn Atodiad 1 er gwybodaeth.
- 1.2 Mae gan yr Adran yn ogystal 4 cynllun sydd wedi eu cyfeirio gan y Cabinet am waith pellach gan y Pwyllgorau Craffu perthnasol cyn dod i gasgliad sef:
 1. **Rhoi'r gorau i swyddogaethau anstatudol – Gwasanaethau Difa Pla** - £67,000.
 2. **Cam 2:** Lleihad o 10% pellach yng nghyllideb Gwasanaeth Gwarchod y Cyhoedd - £69,000.
 3. **Cam 3:** Lleihad o 10% pellach eto yng nghyllideb Gwasanaeth Gwarchod y Cyhoedd - £69,000.
 4. **Hysbysebu ceisiadau Cynllunio** - £15,000.
- 1.3 Cyflwynwyd adroddiad cychwynnol i'r Pwyllgor Craffu Cymunedau ar 12 Ionawr 2016 yn delio gyda'r cynllun cyntaf [Gwasanaeth Difa Pla] a chytunwyd y byddai'r Adran yn dychwelyd i'r pwyllgor gyda chynllun i anelu i wneud yr Uned Difa Pla yn hunan gynhaliol yn gyllidol. Cyflwynwyd adroddiad pellach i gyfarfod ar y cyd o'r pwyllgor Craffu Cymunedau a Chorfforaethol ar 16 o Fehefin i gyflwyno cynllun i gynyddu incwm yr Uned Difa Pla.
- 1.4 Cyflwynwyd adroddiad arall i'r un pwyllgor Craffu oedd yn amlinellu cynllun i gyfarfod gyda'r arbedion eraill oedd wedi eu cyfeirio am waith pellach cyn dod i gasgliad.
- 1.5 Fe fydd yr adroddiad hwn yn crynhoi'r hyn a gyflwynwyd i'r Pwyllgor Craffu ar 16 Fehefin 2016 ac yn amlinellu'r prif gasgliadau fel y gall y Cabinet eu hystyried cyn dod i benderfyniad.

2. CRYNODEB O'R HYN A GYFLWYNWYD I'R PWYLLGOR CRAFFU CORFFORAETHOL AR 16 FEHEFIN 2016

2.1 Rhoddwyd braslun o ymrwymadau'r Adran o ran Arbedion a Thoriadau i'r pwyllgor gan amlinellu'r sefyllfa bresennol, yr amserlenni perthnasol ynghyd â'r risgiau o gyflawni. Croesawyd yr wybodaeth yma gan y Pwyllgor Craffu gan ei fod yn rhoi cyd-destun cliriach iddynt wrth edrych ar yr arbedion pellach i'w hystyried.

Arbedion wedi eu cymeradwyo

2.2 Esboniwyd fod yr Adran wedi llwyddo i gyrraedd y targed arbedion ar gyfer blwyddyn 2015-16 gydag arbedion o £470,390 wedi eu canfod, ac anelir i gwrdd â'r targed o £409,810 yn 2016-17 a £362,683 yn 2017-18.

2.3 Amlinellwyd y dynodiad risg yn gysylltiedig â phob cynllun arbedion. Esboniwyd bod £85,290 yn y categori risg 'tebygol fod problem i gyrraedd yr arbediad a ddisgwylir' (oren) a £35,000 dan risg 'annhebygol bod posib canfod yr arbediad' (coch). Mae'r proffil gwireddu arbedion sydd wedi eu cymeradwyo ynghyd â lefel risg wedi ei gynnwys yn nhabl 1.

Tabl 1 Proffil risg o allu cwrdd gydag arbedion sydd wedi eu cymeradwyo

LEFEL RISG	2015-16	2016-17	2017-18	CYFANSWM
Gwireddwyd	£470,390	£241,910	£4,300	£716,600
Gwyrdd	£0	£151,900	£174,713	£326,613
Melyn	0	£10,000	£69,380	£79,380
Oren	0	£6,000	£79,290	£85,290
Coch	0	0	£35,000	£35,000.00
Cyfanswm	£470,390.00	£409,810	£362,683.00	£1,242,883.00

2.4 Esboniwyd bod swm ychwanegol o £90,000 (rhan o gynlluniau £16 miliwn) wedi ei ganfod yn y flwyddyn ariannol 2015-16 i ddod a'r cyfanswm i £560,390, a hyn wedi ei ganfod drwy reolaeth well o swyddfeydd y Cyngor sydd wedi galluogi rhentu allan gofod swyddfa i gwmnïau preifat yn swyddfeydd Penrallt, Caernarfon.

Arbedion ychwanegol eraill

2.5 Fel rhan o'r rhestr o gynlluniau sydd wedi eu cyfeirio am waith pellach gan y pwyllgorau craffu yr oedd 2 gynllun arall wedi eu cynnwys yn wreiddiol sydd bellach wedi eu hepgor sef:

- Cydweithio Cynllunio [Gwynedd ac Ynys Môn] £50,000.
- Cydweithio Cynllunio [Gwynedd a APCE] £50,000.

2.6 Er hyn, mae Pennaeth yr Adran wedi cytuno y bydd pob ymdrech yn cael ei wneud i geisio cyfarfod yr arbediad yma mewn modd arall, ond wrth gwrs, nid yw wedi bod yn bosib hyd yma i warantu hyn.

3. TORIADAU SYDD WEDI EU PENDERFYNU

3.1 Yng Nghyngor llawn yr Awdurdod ar y 3ydd Fawrth 2016 fe benderfynwyd ar y toriadau i wasanaethau'r Cyngor.

3.2 Mae cyfanswm y toriadau sy'n effeithio'r Adran Rheoleiddio yn uniongyrchol yn £523,400, ac mae'r union benawdau, y swm ar amseriad ar gyfer pob toriad ynghyd ar amserlen wedi eu hamlinellu yn Nhabl 2.

Tabl 2: Toriadau wedi eu penderfynu ac amserlen ar gyfer Adran Rheoleiddio

TORIAD	SWM	PRYD
Dwy swydd yn Uned Polisi Cynllunio ar y Cyd	£30,000 [50% i Ynys Môn]	Ebrill 2018
Un swydd Uned Bioamrywiaeth	£30,000	Ebrill 2017
Hanner Cyllideb Uned Traffig a Phrosiectau	£65,000	Ebrill 2016
20% o gyllideb cynnal llwybrau (cynnwys un swydd)	£110,000	£20,000 Ebrill 2016 £90,000 Ebrill 2017
Swydd o'r Uned Rheoli Llygredd	£35,000	Ebrill 2017
Swydd o'r Uned Hylendid Bwyd	£36,000	Ebrill 2017
Cyllideb Gwarchodfeydd Natur	£59,400	£15,000 Ebrill 2016 £44,400 Ebrill 2017
Swydd yn Uned Rheolaeth Gwaith Ffyrdd	£30,000	Hydref 2016
Cau Frondeg, Pwllheli a'r Traeth, Felinheli	£60,000	Frondeg yn ôl i'r Cabinet
Swydd o'r Uned Cynnal Adeiladau	£28,000	Ebrill 2016
Swydd a hanner o'r Uned Stadau	£40,000	Tachwedd 2016
CYFANSWM	£523,400.00	

- 3.3 Mae'r toriadau sydd wedi eu llachar livio mewn glas (cyfanswm o £339,000) yn doriadau swyddi sydd yn golygu bod angen rhyw gymaint o newid strwythur a chyfrifoldebau i geisio lleihau effaith y toriad ar wasanaethau'r Adran.

4. SUT GALLWN GWRDD AG ARBEDION CYNLLUNIAU SYDD WEDI EU CYFEIRIO AM WAITH PELLACH GAN Y PWYLLGORAU CRAFFU?

4.1 Cafodd 4 cynllun eu hystyried gan y Pwyllgor Craffu, ac fe fydd y rhan yma o'r adroddiad yn son am sut gallwn gyfarfod yr arbedion hyn, sef:

- **Rhoi'r gorau i swyddogaethau anstatudol – Gwasanaethau Difa Pla** - £67,000.
- **Cam 2:** Lleihad o 10% pellach yng nghyllideb Gwasanaeth Gwarchod y Cyhoedd - £69,000.
- **Cam 3:** Lleihad o 10% pellach eto yng nghyllideb Gwasanaeth Gwarchod y Cyhoedd - £69,000.
- **Hysbysebu ceisiadau Cynllunio** - £15,000.

4.2 **Rhoi'r gorau i swyddogaethau anstatudol - Gwasanaethau Difa Pla - £67,000**

4.3 Cyflwynwyd adroddiad i'r Pwyllgor Craffu Cymunedau ar Ionawr 12^{fed} 2016. Barn y Pwyllgor oedd bod hwn yn wasanaeth pwysig iawn i'r cyhoedd ac i wasanaethau mewnol y Cyngor.

4.4 Prif allbwn y craffu 12^{fed} Ionawr, 2016 oedd cais i edrych ar opsiynau i wneud y gwasanaeth yn hunan gynhaliol yn gyllidol, yn hytrach na'i ddiddymu. Cydnabuwyd hefyd na fyddai diddymu'r Uned Difa Pla yn arwain at arbediad o £67,000 doed a ddel, a bod arbediad wedi ei wneud yn yr uned yn barod drwy leihau'r nifer o swyddogion difa pla o 5 i 4 swyddog. Gellir crynhoi sefyllfa gyllidol yr Uned fel a ganlyn:

Costau darparu'r gwasanaeth (yn cynnwys ad-daliadau canolog ac adrannol)	£144,880
Targed Incwm	£88,590
Bwlch Cyllidol	£56,290

- 4.5 Fodd bynnag, dylid cadw mewn cof fod costau darparu'r gwasanaeth yn cynnwys cyfraniad tuag at gostau canolog y Cyngor, sef £27,850. Pe diddymir y gwasanaeth byddai'n rhaid i'r Cyngor ail gyfeirio'r costau canolog hyn i wasanaethau eraill ac felly ni fyddai'r swm yma'n cael ei arbed mewn gwirionedd. Felly, y gwir arbediad o ddiddymu'r gwasanaeth ar ôl hepgor y costau hyn fyddai:

Bwlch cyllidol presennol (costau llai incwm) llai £56,290

Ad-daliadau canolog fyddai angen eu hail gyfeirio at wasanaethau eraill £27,850

Gwir arbediad o ddiddymu'r Uned Difa Pla £28,440

- 4.6 Yn dilyn neges glir y Pwyllgor Craffu yn Ionawr, aseswyd y posibilrwydd realistig o gwrdd â'r arbediad o ddiddymu'r gwasanaeth (£28,440) fel isafswm a cheisio cyrraedd y ffigwr o £56,290 i fod yn hollol hunan gynhaliol.

- 4.7 Yn dilyn gwaith manwl i ystyried pa opsiynau sy'n agored i'r Cyngor, argymhellir y gellir cau'r bwlch drwy gyfuniad o'r canlynol:

Adolygu Ffioedd Contractau mewnol £16,500

Adolygu Ffioedd Contractau allanol £6,500

Adolygu Ffioedd Gwasanaeth Ymatebol £7,500

Denu gwaith newydd drwy farchnata fwy effeithiol £9,120

Cyfanswm £39,620

- 4.8 Byddai'r elfennau uchod felly yn arwain at gynnydd incwm oddeutu £39,620, o'i gymharu gyda'r gwir arbediad oddeutu £28,440 a fyddai'n deillio o ddiddymu'r gwasanaeth. Cadarnhaodd y Pwyllgor Craffu fod hyn yn ffordd resymol i gwrdd gyda'r bwlch ariannol, ac roeddent yn gefnogol tu hwnt i fwrw mlaen gyda'r cynllun amgen hwn yn hytrach na diddymu'r gwasanaeth. Gofynnwyd am adroddiad ar gynnydd o fewn 12 mis.

Cam 2: Lleihad o 10% pellach yng nghyllideb Gwasanaeth Gwarchod y Cyhoedd - £69,000

- 4.9 Esboniwyd i aelodau'r pwyllgor y bu i'r Uwch Reolwr gyda chyfrifoldebau am Wasanaeth Gwarchod y Cyhoedd ymddeol ym mis Awst 2015. Ar y pryd, fe ddaru'r cyfrifoldeb am y Gwasanaeth hwn gael ei ychwanegu at gyfrifoldebau'r Uwch Rheolwr Cynllunio ac Amgylchedd ar sail dros dro. Yr oedd yn anodd iawn proffwydol a fyddai'r trefniant yma yn llwyddiannus ai pheidio, gan fod y maes gwaith yn arbenigol, bod 4 o Unedau ychwanegol i'w rheoli a bod dim llawer o amser wedi bod i drosglwyddo'r cyfrifoldebau.
- 4.10 Er hyn, mae Uwch Reolwr Cynllunio ac Amgylchedd wedi ymdopi â'r dyletswyddau ychwanegol yn rhagorol, gyda staff a rheolwyr yn cytuno bod y trefniant yn gweithio yn dda. Yng ngoleuni hyn, mae trefniadau wedi eu gwneud i roi'r trefniant yn ei le ar sail barhaol, ac felly unwyd y Gwasanaeth Cynllunio ac Amgylchedd gyda Gwasanaeth Gwarchod y Cyhoedd ddechrau Chwefror 2016. Fe fydd y trefniant yma yn arbed y gost o gyflogi Uwch Reolwr Gwarchod y Cyhoedd, ac wedi cydnabyddiaeth am ymgymryd â dyletswyddau ychwanegol gael ei ystyried mae'r arbediad o wneud hyn yn oddeutu £70,000. Bwriedir felly rhoi'r arbediad yma yn erbyn Cam 2, sef lleihad o 10% pellach yng nghyllideb Gwasanaeth Gwarchod y Cyhoedd - £69,000. Roedd y Pwyllgor Craffu yn fodlon gyda chwrdd â'r arbediad yn y modd hwn.

Cam 3: Lleihad o 10% pellach yng nghyllideb Gwasanaeth Gwarchod y Cyhoedd - £69,000

- 4.11 Gellir gweld o Rh8 a Rh11 [Atodiad 1] bod arbediad o £194,850 wedi ei gyflawni yn barod wrth leihau nifer staff yng Ngwasanaeth Gwarchod y Cyhoedd. Mae hyn yn erbyn targed o £169,000. Felly mae gôr gyflawni o £25,850.
- 4.12 Barn yr Adran yw y dylai'r swm gor-gyflawni yma gyfarfod rhan o'r arbediad Cam 3: lleihad o 10% pellach yng nghyllideb Gwasanaeth Gwarchod y Cyhoedd, sydd yn £69,000. Mae hyn wedyn yn gadael diffyg o £43,150.

- 4.13 Tra bod yn bosib ystyried lleihau cyllideb Gwarchod y Cyhoedd ymhellach debyg ei fod yn hynod anodd gwireddu hyn heb effeithio gallu'r Gwasanaeth i gynnal eu dyletswyddau statudol. Mae yn rhaid hefyd ystyried y toriadau sydd yn wynebu'r uned sef un swydd hylendid bwyd (£36,000) ac un swydd rheolaeth llygredd (£35,000). Felly barn yr Adran yw y dylid ceisio gyfarfod ar arbediad gweddilliol o £43,150 drwy gynllun amgen.

Hysbysebu ceisiadau Cynllunio - £15,000

- 4.14 Ymhellach i ddeddf Cynllunio newydd a gyflwynwyd yn 2015 sydd ddim yn cyfeirio at newid y gofynion statudol i hysbysebu rhai mathau o geisiadau i'r wasg, ni fydd yn bosib lleihau'r gost ar gyfer hysbysebu ceisiadau cynllunio. Felly barn yr Adran yw y dylid ceisio gyfarfod â'r arbediad drwy gynllun amgen.

5. CYNLLUN AMGEN

- 5.1 Nid yw'r sefyllfa yma yn un hawdd, ond teimlir bod posib cwrdd â'r arbedion dan sylw drwy fod yn hyblyg ac ystyried yr her yn ei gyfanrwydd fel Adran wrth greu cynlluniau amgen.
- 5.2 O'r hyn sydd wedi ei gyflwyno, fe welwch fod angen ystyried nid yn unig y cynlluniau sydd wedi eu cyfeirio am waith pellach gan y pwyllgorau craffu, ond hefyd yr arbedion sydd wedi eu cymeradwyo sydd gyda risg o beidio cyflawni. Mae'r cynlluniau yma yn cael eu dangos yn Nhabl 3. Gweler o'r tabl yma bod cynllun amgen ei angen o £278,440.

Tabl 3: Arbedion angen eu hystyriaeth mewn cynlluniau amgen:

CYNLLUN	SWM
Cam 3: Lleihad o 10% pellach yng nghyllideb Gwasanaeth Gwarchod y Cyhoedd	£ 43,150
Hysbysebu ceisiadau Cynllunio	£ 15,000
Arbedion wedi eu cymeradwyo - lefel risg oren	£ 85,290
Arbedion wedi eu cymeradwyo - lefel risg coch	£ 35,000
Deheuad i gwrdd ag arbediad i gwrdd â'r diffyg o ddau gynllun cydweithio wedi eu hepgor (paragraff 2.5)	£100,000
CYFANSWM	£278,440.00
Cyfanswm heb gynnwys yr arbediad deheuad	£178,440.00

Newid Strwythur

- 5.3 Sonnir yn rhan 3 o'r adroddiad wrth drafod toriadau sy'n wynebu'r Adran y bwriad i edrych ar fân addasiadau i strwythur Gwasanaethau'r Adran i leihau effaith y toriadau ar wasanaethau. Mae'r Adran o'r farn bod posib edrych ar fân addasiadau i strwythur Gwasanaethau'r Adran ar draws yr holl Unedau, gan gynnwys yr Unedau sydd yn cael eu heffeithio gan doriadau yn ogystal â'r rhai sydd ddim. Credir bod posib cyfarfod rhywfaint o'r swm sydd ei angen drwy wneud mân addasiadau i'r strwythur.

Cynyddu Incwm

- 5.4 Gwelir o'r wybodaeth am arbedion sydd wedi eu cymeradwyo (Atodiad 1) bod sawl cynllun lle mae arbediad yn cael ei ganfod drwy gynyddu incwm. Teimlir bod sgôp i gynyddu incwm drwy ganolbwyntio fwy o ymdrech ar rhai agweddau. Mae faint fwy o incwm posib ellir ei godi drwy fwy o ymdrech angen tipyn mwy o waith.
- 5.5 Fodd bynnag, rydym eisoes wedi bod drwy broses gynhwysfawr i gynnal adolygiad o'n meysydd parcio a fydd yn esgor ar greu Gorchymyn Parcio newydd i'r sir. Bu hon yn broses hirfaith a chymhleth oedd yn cynnwys cynnal ymgynghoriad statudol. Bydd yr ymdrechion yma yn ein galluogi i greu incwm sylweddol o'r newydd dros y flwyddyn neu ddwy nesaf. Bwriedir defnyddio'r incwm ychwanegol fydd yn deillio o'r ymdrech ychwanegol hwn fel cyfraniad tuag at arbedion yr Adran.

Lleihau Risgiau

- 5.6 Mae hefyd sgôp wrth gwrs i leihau'r risgiau sydd yn ein rhwystro rhag gwireddu'r arbedion sydd wedi eu cymeradwyo. Mae'r Adran yn canolbwyntio ar hyn a dros y misoedd diwethaf wedi llwyddo i leihau'r risg o wireddu ar nifer o'r cynlluniau.
- 5.7 Fe dderbyniodd y Pwyllgor Craffu Corfforaethol bod mabwysiadu cynllun amgen i gwrdd â'r arbedion yn ffordd rhesymol ymlaen. Cadarnhawyd gan yr Aelod Cabinet ei awydd a'i ddisgwylid i gwrdd â'r arbediad llawn o £278,440. Cytunwyd yn ogystal i adrodd i'r Pwyllgor Craffu ar gynnydd y cynllun amgen o fewn 9 mis.

6. ARGYMHELLIAD

- 6.1 Yr Adran i ymrwymo i wneud yr Uned Difa Pla mor hunan gyllidol a phosib drwy gynyddu incwm o oddeutu £40,000 y flwyddyn, yn hytrach na diddymu'r gwasanaeth Difa Pla yn ei gyfanrwydd.
- 6.2 Yr Adran i gwrdd â'r arbediad Cam 2 Gwarchod y Cyhoedd (£69,000) drwy ddiddymu swydd Uwch Reolwr Gwarchod y Cyhoedd ac addasu swydd cyfredol yr Uwch Reolwr Cynllunio ac Amgylchedd i gynnwys cyfrifoldeb am y Gwasanaeth Gwarchod y Cyhoedd yn ogystal.
- 6.3 Bod yr Adran yn bwrw ymlaen i gyfarfod arbediad o £278,440 fel y manylir yn 5.2 o'r adroddiad hwn, drwy weithredu ar gynllun amgen. Fe fydd y cynllun amgen yn canolbwyntio ar gynyddu incwm (yn deillio yn bennaf o'r ymdrechion i sefydlu Gorchymyn Parcio newydd), newid strwythur a lleihau risgiau sydd yn rhwystro arbedion sydd wedi eu cymeradwyo rhag cael eu gwireddu.

Barn y swyddogion statudol

Y Prif Weithredwr:

Mae'r Adran Rheoleiddio, fel pob adran arall o fewn y Cyngor, yn wynebu her sylweddol wrth gyfarfod â gofynion gwireddu Strategaeth Arbedion a Phecyn Toriadau'r Cyngor. Yn amlwg, mae sefyllfaoedd yn newid ac mewn rhai achosion, nid yw bob amser yn bosib gweithredu yn union fel a ragwelwyd beth amser yn ôl, hyd at ddwy flynedd yn ôl yn achos rhai o'r arbedion effeithlonrwydd.

Mae'n gwbl resymol felly bod yr adran yn cyflwyno cynlluniau amgen gyda'r cynlluniau yna, mewn rhai achosion, wedi bod yn destun trafod mewn pwyllgor craffu er mwyn gwirio eu heffaith a'u hoblygiadau. Y pethau pwysig yma yw lleihau'r effaith ar y cyhoedd i'r graddau y mae hynny'n bosib a hefyd bod yr Adran Rheoleiddio yn medru sicrhau'r Cabinet eu bod am wireddu'r targedau sydd wedi eu gosod a'r ymrwymadau wnaed o ran gwireddu'r holl arbedion a thoriadau sydd wedi eu cymeradwyo gan y Cyngor.

Y Swyddog Monitro:

Wrth adnabod a chymeradwyo rhaglen o arbedion mae angen i'r Cabinet fodloni eu hunain ynglŷn â'u dealltwriaeth o effaith posib a chadernid y cynlluniau. Mae'r adroddiad yn cynnig datrysiadau amgen ar gyfer y targed arbedion ac yn cydnabod y gwaith pellach fydd ei angen i ddatblygu rhai elfennau. Dyma faterion y gall y Cabinet gloriannu wrth ystyried yr adroddiad.

Y Pennaeth Cyllid:

Mae amrywiol resymau wedi golygu fod rhai o gynlluniau arbedion effeithlonrwydd yr Adran Rheoleiddio ddim am wireddu'r swm gwreiddiol. Lle bu adrannau eraill yn fyr o'u 'cwantwm' adrannol, maent wedi gorfod darganfod arbedion amgen o'r un gwerth ariannol, a dyma mae'r Adran Rheoleiddio yn cyflwyno yma.

I grynhoi, mae'r cynlluniau a effeithir yn golygu gorfod adnabod £340k. Fe gadarnheir yn bendant ar ddau gynllun gwerth £109k, ac sy'n gadael felly gweddill o £231k. Mae'r adran yn ffyddiog y byddant yn gallu cyflawni hyn ac fe amlinellir ar y meysydd perthnasol o fewn yr adroddiad, ac yn wir yn gallu gor-gyflawni £47k i gynhyrchu cyfanswm o £278k.

Mewn gwirionedd felly, mae'r argymhellion gerbron yn cynnig £46k mwy o arbedion na'r cyfanswm gwreiddiol a'r swm yma ar gael ar gyfer gofynion corfforaethol y Cyngor.

Fodd bynnag, mae cyfran go sylweddol o'r arbedion amgen a gynigir i ddod o gynyddu incwm. Lle mae incwm wedi cynyddu oherwydd camau rhagweithiol adrannol, mae gan yr Adran le i hawlio'r arbediad. Ar y llaw arall, os oes incwm uwch oherwydd tueddiad allanol o gynnydd mewn galw (demand), byddwn wedi cipio'r swm hwnnw trwy addasu'r gyllideb.

Yn yr amgylchiadau, bosib bydd y Cabinet yn ystyried fod y cynnig yma gan yr Adran Rheoleiddio yn gyfaddawd derbyniol.

Atodiadau

Rhestr o gynlluniau arbedion effeithlonrwydd yr Adran.

Cyf	Cynllun	Swyddog perthnasol	2015/16 £	2016/17 £	2017/18 £	2018/19 £	Cyfanswm £	Cyfnod Gwireddu	Sylwadau
	Cynlluniau Cwariantwm £16m		90,000	0	0		935,880		
	Cynlluniau Effeithlonrwydd .5%						162,000		
	Cyfanswm cynlluniau £16m		90,000	0	0		1,097,880		
	Cyfanswm Cynlluniau Effeithlonrwydd 1%		0	0	0		390,930		
	Arbedion 2015 i 2018								
Rh1	Ail Strwythuro Gwasanaeth (Pob Uned)		58,170	71,830			130,000	Ch 1/15-16 Ch 1/16-17	15/16 wedi ei wireddu ac ni ragwelir unrhyw broblem gwireddu'r gweddill.
Rh2	Cyfrif Llif / Cyflymdra (Uned Traffig)		30,000				30,000		Wedi ei wireddu
Rh3	Arbed Arian Cynnal Pontydd (1) (Refeniw)				62,000		62,000	Ch 2/17-18	Bydd angen datrys y sefyllfa hefo'r Adran Prifffyrdd gan gynnwys cytuno ar raglen waith er gallu gwireddu
Rh4	Arbed Arian Cynnal Pontydd (2) (Refeniw)			37,000			37,000	Ch 1/16-17	Wedi ei wireddu
Rh5							0		
Rh6	Cynnydd Incwm Gwaith Strydoedd (Uned Gwaith Strydoedd)		10,000	10,000	17,290		37,290	Ch 1/15-16 Ch 1/16-17 Ch 1/17-18	Er bod yr incwm yn cynyddu, mae'r Asiantaeth Cefnffyrdd ar waith i fewnoli gwasanaethau, sy'n golygu colled incwm o oddeutu £65,000 i'r Uned Gwaith Strydoedd. Er hyn, mae datrysiad ar y gweill er gwireddu yn llawn.
Rh7							0		
Rh8	Gostyngiad mewn costau rheoli – Gwasanaeth Gwarchod y Cyhoedd		96,100				96,100		Wedi ei wireddu
Rh9	Rhoi'r gorau i Swyddogaethau Anstatudol – Gwasanaethau Rheoli Pla						0		
Rh10	Cynnydd yn y ffioedd Marchnadoedd a Ffeiriau er mwyn adennill costau			6,000			6,000	Ch 1/16-17	Mae'n bosib na fydd modd gwireddu'r arbediad fel oedd wedi ei ragweld a bydd angen cyflwyno cynllun amgen.
Rh11	Lleihad o 10% yng nghyllidebau Uned Gwarchod y Cyhoedd sy'n ymdrin â swyddogaethau ble mae gan y Cyngor ddisgresiwn yn lefel y gwasanaeth a ellir ei ddarparu.		87,340	11,410			98,750		Wedi ei wireddu
Rh12	Lleihad ar Rh11 o 10% pellach (h.y. cyfanswm o 20%), yng nghyllidebau'r Gwasanaeth Gwarchod y Cyhoedd sy'n ymdrin â swyddogaethau ble mae gan y Cyngor ddisgresiwn yn lefel y gwasanaeth a ellir ei ddarparu.						0		
Rh13	Rhesymoli'r Uned Bioamrywiaeth			30,070			30,070	Ch 1/16-17	Ni ragwelir unrhyw broblem gwireddu.
Rh14	Uned Polisi Cynllunio ar y Cyd				23,213		23,213	Ch 1/17-18	Ni ragwelir unrhyw broblem gwireddu.
Rh15	Codi ffi am gyngor Cynllunio.		10,000				10,000		Wedi ei wireddu
Rh16	Hysbysebu Ceisiadau Cynllunio						0		
Rh18	Rhesymoli Gwasanaeth Coed Cymru		8,560				8,560		Wedi ei wireddu
Rh19							0		
Rh20							0		
Rh21	Cydweithio cefn gwlad a mynediad (Gwynedd a'r Parc)				35,000		35,000	Ch 1/17-18	Hwn wedi ei adnabod o'r cychwyn cyntaf fel arbediad fusaf'n anodd ei warantu heb ail strwythuro llywodraeth leol neu newidiadau yn nhrefniant llywodraeth Paricau ac AHNE. Mae'r Adran am gyflwyno cynllun amgen yn y man.
Rh23	Rhesymoli Pridiannau Tir 2014			12,500			12,500		Wedi ei wireddu
Rh24	Rhesymoli defnydd o'r ceir pwl a ffyd a lleihau costau teithio			18,000			18,000	Ch 1/16-17	Ni ragwelir unrhyw broblem gwireddu.
Rh25	Ail strwythuro Unedau Rheolaeth Datblygu, Gorfodaeth Cynllunio a Chefnogol Cynllunio		36,920		59,380		96,300	Ch 1/15-16 Ch 1/17-18	15/16 wedi ei wireddu ond mae angen ychydig o waith i allu gwireddu'r gweddill.
Rh26	Rhesymoli gwaith y Tim Hawliau Tramwy		74,300	10,000	10,000		94,300	Ch 1/15-16 Ch 1/16-17 Ch 1/17-18	15/16 wedi ei wireddu o dorri 2 swydd ond mae angen cytuno ar gynllun gwaith er gwireddu'r gweddill
Rh27	Lleihad pellach ar Rh11 a Rh12 o 10% (h.y. cyfanswm o 30%) yng nghyllidebau'r Gwasanaeth Gwarchod y Cyhoedd sy'n ymdrin â swyddogaethau ble mae gan y Cyngor ddisgresiwn yn lefel y gwasanaeth a ellir ei ddarparu.						0		
Rh28	Cynnydd mewn ffioedd er mwyn adennill costau – Trwyddedu Tacsis			10,000			10,000	Ch 1/16-17	Wedi ei wireddu
Rh29	Tystysgrifau DEC		7,000				7,000		Wedi ei wireddu
Rh30	Ail strwythuro Uned Datblygu				39,000		39,000	Ch 1/17-18	Yn weithredol 1/4/17. Ni ragwelir unrhyw broblem gwireddu.
Rh31	Ail Strwythuro Uned Stadau			12,000	7,500		19,500	Ch 1/16-17 Ch 1/17-18	Ni ragwelir unrhyw broblem gwireddu.
Rh32	Gwasanaeth Glanhau		20,700	15,000	4,300		40,000		Wedi ei wireddu yn fuan.
Rh33	Adolygiad Rhent Manddaliadau				20,000		20,000	Ch 1/17-18	Ni ragwelir unrhyw broblem gwireddu.
Rh34	Ail Strwythuro Uned Diogelwch a'r Uned Gwaith Rhaglunedig			10,000	5,000		15,000	Ch 1/16-17 Ch 1/17-18	Ni ragwelir unrhyw broblem gwireddu.
Rh35	Trwyddedau meddalwedd		5,000				5,000		Wedi ei wireddu
Rh36	Lleihau arbenigedd mecanyddol a thrydanol			36,000			36,000		Wedi ei wireddu
Rh37	Lleihau nifer o faniau		7,000				7,000		Wedi ei wireddu
Rh38	Lleihau nifer Gofalwyr Pencadlys		19,300				19,300		Wedi ei wireddu
Rh39	Adolygiad Parcio			120,000	80,000		200,000	Ch 1/16-17 Ch 1/17-18	15/16 a 16/17 wedi eu gwireddu ac ni ragwelir unrhyw broblem gwireddu'r gweddill. (£60k 15/16 ddim i'w dynnu allan - WE] 8.3.16
							0		
							0		
							0		
	Cyfanswm Cynlluniau Arbedion 2015 i 2018		470,390	409,810	362,683		1,242,883		
	Toriadau 2016-17 i 2017-18								
2	Dileu 1 swydd allan o 10.5 yn yr Uned Polisi Cynllunio ar y Cyd				15,000		15,000	Ch 1/18-19	Ni ragwelir unrhyw broblem gwireddu.
17	Dileu ail swydd o'r 10.5 yn yr Uned Polisi Cynllunio ar y cyd.				15,000		15,000	Ch 1/18-19	Ni ragwelir unrhyw broblem gwireddu.
21	Dileu 1 swydd allan o 2.45 yn yr Uned Bioamrywiaeth				30,000		30,000	Ch 1/17-18	Ni ragwelir unrhyw broblem gwireddu.

Cyf	Cynllun	Swyddog perthnasol	2015/16 £	2016/17 £	2017/18 £	2018/19 £	Cyfanswm £	Cyfnod Gwireddu	Sylwadau
22	Lleihau 50% ar y gyllideb rheoli traffig			65,000			65,000	Ch 1/16-17	
23	Dileu 20% ar y gyllideb llwybrau cyhoeddus yn cynnwys 1 swydd allan o 7.2			20,000	90,000		110,000	Ch 1/16-17 Ch 1/17-18	16/17 wedi ei wireddu ac ni ragwelir unrhyw broblem gwireddu'r gweddill.
25	Dileu 1 swydd allan o 8 yn yr Uned Rheoli Llygredd				35,000		35,000	Ch 1/17-18	Ni ragwelir unrhyw broblem gwireddu.
27	Dileu 1 swydd allan o 13.8 yn yr Uned Hylendid Bwyd				36,000		36,000	Ch 1/17-18	Ni ragwelir unrhyw broblem gwireddu.
46	Dileu'r gyllideb ar gyfer cynnal y Gwarchodfeydd Natur			15,000	44,400		59,400	Ch 1/16-17 Ch 1/17-18	16/17 wedi ei wireddu a trafodaethau ar y gweill hefo asiantaethau eraill er creu incwm i gynnal y gwasanaeth
63	Dileu 1 swydd allan o 7 ar reolaeth gwaith ffyrdd			15,000	15,000		30,000	Ch 3/16-17	Wedi ei wireddu
C8	Cau adeiladau Frondeg Pwllheli ac Adeilad Ffordd y Traeth yn y Felinheli			20,000	23,330	16,670	60,000	Ch 1/16-17 Ch 1/17-18 Ch 1/18-19	Angen i'r Gwasanaeth adrodd yn ôl i'r Cabinet ar achos busnes cynllun C8 (Frondeg) cyn symud ymlaen i'w wireddu er mwyn sicrhau fod yna atebion derbyniol i anghenion y rhai sydd yno ar hyn o bryd. Ar hyn o bryd, rhagwelir y posibilrwydd y bydd y cynllun yn o leiaf lithro
C9	Dileu 1 swydd allan o 8.5 yn yr Uned Cynnal a Chadw Adeiladau			28,000			28,000	Ch 1/16-17	Wedi ei wireddu
C10	Dileu 1.5 swydd allan o 7.2 yn yr Uned Stadau a Chyfleusterau			16,670	23,330		40,000	Ch 3/16-17	Rhagwelir llithriad mewn gwireddu'r cynllun hwn gan bod angen rhyw gymaint o newid strwythur a chfrifoldebau i geisio lleihau'r effaith ar wasanaethau'r Adran
							0		
							0		
	Cyfanswm Toriadau 2016-17 i 2017-18			179,670	327,060	16,670	523,400		
	Cyfanswm Strategaeth Arbedion		560,390	589,480	689,743	16,670	3,255,093		

Cyfanswm cynlluniau £16m	Gwireddwyd	90,000			
	Gwyrdd	0	0		
	Ambr	0	0		
	Coch	0	0		
		90,000	0		1,097,880

Cynlluniau Effeithlonrwydd 1%	Gwireddwyd	0	0	0	
	Gwyrdd	0	0	0	
	Ambr	0	0	0	
	Coch	0	0	0	
		0	0	0	390,930

Cyfanswm Cynlluniau Arbedion 2015 i 2018	Gwireddwyd	470,390	241,910	4,300	
	Gwyrdd	0	151,900	174,713	
	Melyn	0	10,000	69,380	
	Ambr	0	6,000	79,290	
	Coch	0	0	35,000	
		470,390	409,810	362,683	1,242,883

Toriadau	Gwireddwyd	143,000	15,000	0	
	Gwyrdd	0	265,400	0	
	Melyn	36,670	23,330	0	
	Ambr	0	23,330	16,670	
		179,670	327,060	16,670	523,400

Y CABINET DYDD MAWRTH, 28 MEHEFIN 2016

Yn bresennol-

Y Cynghorwyr: Dyfed Wyn Edwards (Chairman), Dyfrig L. Siencyn (Is-Gadeirydd), Peredur Jenkins, John Wynn Jones, Dafydd Meurig, W. Gareth Roberts, Mair Rowlands, Gareth Thomas, Ioan Thomas, Mandy Williams-Davies a Beth Lawton (Cadeirydd Pwyllgor Craffu Gwasanaethau)

Hefyd yn bresennol-

Dilwyn Williams (Prif Weithredwr), Morwena Edwards (Cyfarwyddwr Corfforaethol), Iwan Trefor Jones (Cyfarwyddwr Corfforaethol), Dafydd L. Edwards (Pennaeth Cyllid), Iwan G. Evans (Pennaeth Gwasanaeth Cyfreithiol), Dylan Rhys Griffiths (Rheolwr Strategaeth a Datblygu), Gareth Jones (Uwch Reolwr Gwasanaeth Cynllunio ac Amgylchedd), Hawis Jones (Rheolwr Cynllunio Strategol a Pherfformiad) a Dafydd Wyn Williams (Pennaeth Rheoleiddio Dros Dro),

1. YMDDIHEURIADAU

Croesawyd Aelodau'r Cabinet a Swyddogion i'r cyfarfod.

Ni dderbyniwyd unrhyw ymddiheuriadau.

2. DATGAN BUDDIANT PERSONOL

Datganwyd fuddiant personol gan y Cynghorwyr Dyfrig Siencyn a Peredur Jenkins yn Eitem 8 y rhaglen oherwydd bod yr adroddiad yn cynnwys diweddariad ar brosiect i sefydlu un Ysgol Ddalgylchol cyfrwng Cymraeg 3-16 oed yn nalgylch Ysgol y Gader. Mae gan y Cyng. Siencyn blentyn yn yr ysgol ac mae'n aelod o Gyrrff Llywodraethol Ysgol y Gader ac Ysgol Gynradd Dolgellau. Mae'r Cyng. Jenkins yn aelod o Gorff Llywodraethol Ysgol y Gader ac yn is-Gadeirydd Corff Cysgodol yr ysgol ddalgylchol newydd, Ysgol Bro Idris.

Cynghorodd y Swyddog Monitro oni bai bod trafodaeth benodol ar y testun hwnnw, ei fod yn ddigonol eu bod wedi datgan buddiant ac nad oedd yn fuddiant oedd yn rhagfarnu.

3. MATERION BRYD

Nid oedd unrhyw faterion bryd.

4. MATERION YN CODI O BWYLLGORAU CRAFFU

Croesawodd y Cyng. Dyfrig Siencyn y Cyng. Beth Lawton, Cadeirydd y Pwyllgor Craffu Gwasanaethau i'r cyfarfod.

Croesawodd y Cyng. Siencyn y cyfle i gryfhau'r cyfathrebu uniongyrchol rhwng y Cabinet a'r Pwyllgor Craffu. Roedd yr adroddiad a gyflwynwyd yn cynnwys argymhellion a sylwadau gan y Pwyllgor Craffu Gwasanaethau ar bedwar eitem.

Ymateb i'r adroddiad -

A. Eitem – Strategaeth Lletya Pobl Hyn

Nododd y Cyng. W Gareth Roberts yr argymhellion a gyflwynwyd gan y Pwyllgor ac fe fydd yn trafod materion yn ymwneud â'r gydnabyddiaeth ariannol ychwanegol sydd ei angen gyda'r swyddogion perthnasol. Nododd y bwriad i ddiweddarau'r Pwyllgor Craffu yn dilyn hyn a croesawodd unrhyw drafodaethau pellach.

B. Eitem – Adroddiad Blynyddol AGGCC (Arolygaeth Gofal a Gwasanaethau Cymdeithasol Cymru) 2014-15 – Rhaglen Waith

Pwysleisiodd y Cyng. Beth Lawton yr angen i enwebu'r aelodau a enwir yn yr adroddiad i'r cyfarfod i gynorthwyo'r swyddogion a'r Aelod Cabinet perthnasol wrth lunio briff ar gyfer y cynllun strategol mewn perthynas â chymorth i ofalwyr, a nododd y diffyg datblygiad ar y gwaith yma. Nododd y Cyng. W Gareth Roberts y bydd yn trafod yr argymhellion ymhellach gyda'r Adran Oedolion, Iechyd a Llesiant ac yn adrodd yn ôl i'r Pwyllgor Craffu yn dilyn y trafodaethau hynny.

Gwnaeth y Cyng. Mair Rowlands gais bod gofalwyr ifanc yn derbyn ystyriaeth wrth lunio briff i'r cynllun strategol mewn perthynas â'u cefnogaeth, a nododd ei pharodrwydd i fod yn rhan o drafodaethau o'r fath.

C. Eitem – Adroddiad Blynyddol y Gwasanaeth Addysg

Nododd y Cyng. Beth Lawton y bwriad i'r Ymchwiliad Craffu Gwasanaethau Cefnogol Addysg gyflwyno adroddiad ar ei waith i'r Aelod Cabinet Addysg yn y dyfodol agos.

Fe nododd hefyd bod trefniadau bellach wedi eu gwneud i'r Aelod Cabinet Addysg gyflwyno adroddiad interim yn ôl i'r Pwyllgor Craffu er mwyn gweld beth yw patrwm canlyniadau arholiadau'r haf. Bydd hyn yn cymryd lle ym Medi 2016.

Eglurodd y Cyng. Gareth Thomas yr anhawster i adrodd ar yr holl faterion perthnasol mewn un adroddiad blynyddol a'r cytundeb, felly, i wahanu ei gynnwys i ddau wahanol adroddiad yn y dyfodol. Croesawodd y sylw penodol fydd y Pwyllgor yn ei roi i Addysg Arbennig yn ei raglen waith ar gyfer flwyddyn nesaf, ac mae'n edrych ymlaen at gydweithio gyda'r Pwyllgor.

CH. Eitem – Polisi Cludiant – Adran Oedolion a Llesiant

Pwysleisiodd y Cyng. Beth Lawton y diffyg eglurdeb ar y broses apêl, a nododd ddymuniadau'r Pwyllgor i wneud trefniadau gyda'r Aelod Cabinet a'r swyddogion perthnasol i drafod hyn ymhellach.

Cadarnhaodd y Cyng. W Gareth Roberts y bydd yn gwneud yr ymholiadau perthnasol ac yn trafod gyda'r Pwyllgor er mwyn gwneud y trefniadau priodol.

Gofynnwyd i'r Aelod Cabinet hefyd sicrhau bod Asesiad Effaith Cydraddoldeb priodol yn cael ei gynnal, gan roi sylw penodol i unrhyw faterion cyn cyflwyno'r polisi i'r Cabinet am gymeradwyaeth.

Diolchodd y Cyng. Dyfed Edwards i'r Cyng. Beth Lawton a'r Pwyllgor am eu gwaith, a croesawodd y drafodaeth ddefnyddiol.

5. COFNODION Y CYFARFOD A GYNHALIWDYD AR 7FED MEHEFIN 2016

Llofnododd y Cadeirydd gofnodion cyfarfod y Cabinet a gynhaliwyd ar 7fed o Fehefin 2016.

6. CYNLLUN CYFLOGAETH LLŶN AC EIFIONYDD

Cyflwynwyd yr adroddiad gan y Cyng. Mandy Williams-Davies.

Eiliwyd yr adroddiad gan y Cyng. John Wynn Jones.

PENDERFYNIAD

Mabwysiadu 'Cynllun Cyflogaeth Llŷn ac Eifionydd' fel sail ar gyfer cyfeirio ymdrechion y Cyngor a'i bartneriaid i gynnal a chreu gwaith yn ardal Dwyfor.

7. LÔN LAS OGWEN

Cyflwynwyd yr adroddiad gan y Cyng. Dafydd Meurig.

Eiliwyd yr adroddiad gan y Cyng. W Gareth Roberts.

PENDERFYNIAD

Cefnogi'r cynllun i'w weithredu fel rhan o raglen gyfalaf yr Adran Rheoleiddio yn 2016/17 gan ddefnyddio'r grant o'r Gronfa Trafnidiaeth Lleol a chyllid adrannol sydd wedi ei adnabod at ddibenion y prosiect.

8. TROSOLWG PERFFORMIAD CYNGOR GWYNEDD

Cyflwynwyd yr adroddiad gan y Cyng. Dyfed Edwards.

Eiliwyd yr adroddiad gan y Cyng. Gareth Thomas.

PENDERFYNIAD

Derbyn a nodi'r wybodaeth a gyflwynwyd yn yr adroddiad i'r cyfarfod, gan weithredu ar unrhyw argymhellion.

9. BLAENRAGLEN WAITH CABINET CYNGOR GWYNEDD

Cyflwynwyd y Flaenraglen Waith gan y Cyng. Dyfed Edwards.

PENDERFYNIAD

Cymeradwyo'r Flaenraglen a gynhwyswyd yn y papurau i'r cyfarfod, yn amodol ar wneud yr addasiadau isod:

- Cyng. Dafydd Meurig ddim i gyflwyno 'Safle Glyn Rhonwy' i'r Cabinet ar 12 Gorffennaf 2016.
- Cyng. Peredur Jenkins ddim i gyflwyno 'Adolygu Strategaeth Ffordd Gwynedd' ar 12 Gorffennaf 2016, ond ei ohirio i gyfarfod o'r Cabinet yn ystod Chwarter 4 2016/17.

Dechreuodd y cyfarfod am 1.00 y.h. a daeth i ben am 2.45 y.h.

CADEIRYDD

Eitem 6

ADRODDIAD I'R CABINET 12 GORFFENNAF 2016

Aelod Cabinet: CYNGHORYDD PEREDUR JENKINS
AELOD CABINET ADNODDAU

Pwnc: CYLLIDEB REFENIW 2016/17 – ADNABOD RISGIAU CYNNAR

Swyddog Cyswllt: DAFYDD L EDWARDS, PENNAETH CYLLID

1. Y penderfyniad a geisir

1.1 Nodi'r risgiau cyllidebol sydd wedi'u hadnabod yn gynnar yn 2016/17 a gofyn i'r Aelodau Cabinet a'r penaethiaid adrannau perthnasol gymryd camau priodol ynglŷn â materion o dan eu rheolaeth.

2. Casgliadau Cynnar am Gyllidebau'r Adrannau

2.1 Cyflwynir yr adroddiad chwarterol yma ar yr adolygiad diweddaraf o gyllideb refeniw 2016/17.

2.2 Yn **Atodiad 1** mae amlinelliad o'r sefyllfa fesul adran, ac yn **Atodiad 2** mae sylwadau cryno ynglŷn â'r prif faterion a meysydd ble rhagwelir gwahaniaethau sylweddol (cyllidebau lle rhagwelir gorwariant yn 2016/17 ar sail profiad y chwarter gyntaf).

2.3 Gan ei bod mor fuan yn y flwyddyn, nid yw'r holl dueddiadau gwariant yn eglur, ac mae'r adroddiad ar gyfer y chwarter cyntaf yn dueddol o ganolbwyntio ar faterion sydd wedi dod i'r amlwg ers paratoi'r gyllideb ac unrhyw broblemau o sylwedd sydd wedi amlygu eu hunain yn y cyfamser.

2.4 O ganlyniad, mae'r adroddiad yma, sydd wedi'i baratoi ar sail eithriadau, yn hadnabod risgiau ariannol, yn hytrach na phroffwydo cyfanswm o orwariant gan y Cyngor yn 2016/17. Diau y bydd penawdau cyllideb eraill yn tanwario eleni a gwrthbwysu rhai o'r problemau sydd wedi'u nodi yma.

2.5 Mae'n rhy gynnar i ddod i ganlyniad pendant am y perfformiad ariannol tebygol erbyn diwedd y flwyddyn ariannol. Er hynny, mae tueddiad tuag at orwariant ar rai penawdau gwariant eisoes, sy'n awgrymu risg o orwariant go sylweddol mewn sawl adran, gan gynnwys Oedolion, Plant, Addysg, Priffyrdd, ac Ymgynghoriaeth, ond mae'r asesiad sydd yma o sefyllfa cyllideb 2016/17 yn un cynnar, ar sail eithriadau, ac yn unol â'r arfer da arferol yma yng Ngwynedd, mae'r adrannau perthnasol yn cymryd camau priodol i reoli eu cyllidebau eleni.

3. Camau nesaf ac amserlen

- 3.1 Disgwylir i'r Aelodau Cabinet a'r penaethiaid perthnasol barhau i gadw llygad ar y materion amlygwyd yn Atodiad 2.
- 3.2 Adroddir ymhellach gyda mwy o fanylder a mwy o sail i'n rhagamcanion wedi dysgu o brofiad yr ail chwarter, gan gofio fod cynnwys yr adroddiad yma wedi'i baratoi **cyn** diwedd y chwarter cyntaf.

Barn yr aelod lleol

Dim yn berthnasol

Barn y swyddogion statudol

Y Prif Weithredwr:

Er ei bod yn gynnwys iawn yn y flwyddyn ariannol gyfredol, dyma'r amser iawn i fod yn ceisio adnabod unrhyw dueddiadau allai greu anawsterau ariannol i'r Cyngor yn hwyrach yn y flwyddyn, a mynd i'r afael â nhw. Rwy'n cymeradwyo'r argymhellion sydd yn yr adroddiad, gan bwysleisio pwysigrwydd rheolaeth gyllidol gadarn dros wariant ar yr adeg anodd hwn.

Y Swyddog Monitro:

Dim sylwadau o safbwynt priodoldeb.

Y Pennaeth Cyllid:

Rwyf wedi cydweithio gyda'r Aelod Cabinet i baratoi'r adroddiad yma ac yn cadarnhau'r cynnwys.

Atodiadau

Atodiad 1 - Amlinelliad o'r sefyllfa fesul adran

Atodiad 2 - Sylwadau cryno ynglŷn â'r prif faterion

Cyllideb Refeniw 2016/17 - Crynhoad o'r sefyllfa fesul Adran

Adolygiad Chwarter Cyntaf		
Gor / (Tan) Wariant Gros 2016/17 £ '000	Defnydd o Ffynonellau Eraill £ '000	Gor / (Tan) Wariant Addasedig £ '000

Oedolion, Iechyd a Llesiant	434	0	434
Plant a Chefnngoi Teuluoedd	120	(59)	61
Addysg	479	(453)	26
Economi a Chymuned	65	0	65
Priffyrdd a Bwrdeistrefol	216	(200)	16
Rheoleiddio (Cynllunio, Trafnidiaeth, Eiddo a Gwarchod y Cyhoedd)	(214)	0	(214)
Ymgynghoriaeth Gwynedd	122	(122)	0
Cyllidebau Corfforaethol	(60)	0	(60)

CYLLIDEB REFENIW 2016/17 - ADOLYGIAD CHWARTER CYNTAF					
Crynhoad Sefyllfa Adran Oedolion, Iechyd a Llesiant	Cyllideb 2016/17	Amcan Sefyllfa Terfynol 2016/17	Amcan Gor / (Tan) Wariant Gros 2016/17	Defnydd o Ffynonellau Eraill	Gor / (Tan) Wariant Addasedig
Maes:-	£'000	£'000	£'000	£'000	£'000
<u>Gwasanaethau Oedolion</u>					
Gwasanaethau Pobl Hŷn					
Preswyl a Nyrsio - Cartrefi	9,981	9,850	(131)	0	(131)
Gofal Cartref	6,216	6,393	177	0	177
Eraill	2,999	2,939	(60)	0	(60)
	19,196	19,182	(14)	0	(14)
Gwasanaethau Anabledd Corff					
Preswyl a Nyrsio	479	502	23	0	23
Gofal Cartref	1,016	1,052	36	0	36
Eraill	690	689	(1)	0	(1)
	2,185	2,243	58	0	58
Gwasanaethau Anabledd Dysgu	14,924	14,634	(290)	0	(290)
Gwasanaethau Iechyd Meddwl					
Preswyl a Nyrsio	1,386	1,686	300	0	300
Eraill	2,070	2,070	0	0	0
	3,456	3,756	300	0	300
Gwasanaethau Eraill (Oedolion)					
Rheolwyr	424	424	0	0	0
Tim Pobl Hyn ac Anabledd Corff	2,412	2,412	0	0	0
	2,836	2,836	0	0	0
<u>Cyfanswm Gwasanaethau Oedolion</u>	42,597	42,651	54	0	54

CYLLIDEB REFENIW 2016/17 - ADOLYGIAD CHWARTER CYNTAF					
Crynhoad Sefyllfa Adran Oedolion, Iechyd a Llesiant	Cyllideb 2016/17	Amcan Sefyllfa Terfynol 2016/17	Amcan Gor / (Tan) Wariant Gros 2016/17	Defnydd o Ffynonellau Eraill	Gor / (Tan) Wariant Addasedig
Maes:-	£'000	£'000	£'000	£'000	£'000
<u>Gwasanaethau Darparu</u>					
Rheolaeth a Gweinyddiaeth	40	0	(40)	0	(40)
Gwasanaethau Gofal Preswyl	0	140	140	0	140
Gofal Cymunedol	32	112	80	0	80
Eraill	(72)	(92)	(20)	0	(20)
<u>Cyfanswm Gwasanaethau Darparu</u>	0	160	160	0	160
<u>Gwasanaethau Eraill</u>					
Gwasanaethau Tai	4,261	4,281	20	0	20
Gwasanaethau Canolog Adrannol	2,801	3,001	200	0	200
<u>Cyfanswm Gwasanaethau Eraill</u>	7,062	7,282	220	0	220
<u>Cyfanswm Oedolion, Iechyd a Llesiant</u>	49,659	50,093	434	0	434

Adran Oedolion, Iechyd a Llesiant**Prif Faterion:-****Gwasanaethau Oedolion:-**

Adolygiad cynnar o'r sefyllfa yn dangos arwyddion o danwariant o (£290k) ar Wasanaethau Anabledd Dysgu, ond gorwariant o £300k ar Wasanaethau Iechyd Meddwl yn dilyn derbyniad o nifer o achosion newydd, a lleihad mewn incwm cyfraniadau allanol tuag at y costau. Gorwariant net posib o £54k ar holl wasanaethau Oedolion, ond mae'n fuan yn y flwyddyn i gynnig rhagolygon pendant mewn maes sydd mor gyfnewidiol.

Gwasanaethau Darparu:-

Am y tro, posibilrwydd o orwariant o £160k, ac sy'n cynnwys gorwariant o £140k ar Ofal Preswyl oherwydd costau staffio ychwanegol, a gorwariant o £80k ar Ofal Cymunedol oherwydd costau teithio uwch.

Gwasanaethau Eraill:-

Cymerodd yr Adran Oedolion gamau pendant llynedd mewn perthynas â gwireddu'r rhaglen arbedion. O'r targed disgwylidig am eleni, mae pryder ynglŷn â'u gallu i gyflawni £200k ar amser.

Crynhoad:-

Gall y sefyllfa newid yn sylweddol, ond pe byddai'r tueddiadau cynnar yma'n parhau, gellir gweld sefyllfa gorwariant o oddeutu £434k. Mae'r Adran yn adolygu trefniadau perthnasol i geisio ymateb i ddatblygiadau.

CYLLIDEB REFENIW 2016/17 - ADOLYGIAD CHWARTER CYNTAF					
Crynhoad Sefyllfa Adran Plant a Chefnogi Teuluoedd	Cyllideb 2016/17	Amcan Sefyllfa Terfynol 2016/17	Amcan Gor / (Tan) Wariant Gros 2016/17	Defnydd o Ffynonellau Eraill	Gor / (Tan) Wariant Addasedig
Maes:-	£'000	£'000	£'000	£'000	£'000
Rheolaeth Gwasanaeth	404	404	0	0	0
Gwasanaethau Gweithredol	1,864	1,944	80	0	80
Gwasanaethau Lleoliadau					
Lleoliadau All-Sirol	2,263	2,343	80	0	80
Maethu Drwy Asiant	970	1,040	70	0	70
Maethu Mewnol	1,640	1,700	60	0	60
Eraill	1,448	1,518	70	(59)	11
	6,321	6,601	280	(59)	221
Gwasanaethau Ôl-16	1,037	907	(130)	0	(130)
Gwasanaethau Arbenigol/Derwen	1,446	1,396	(50)	0	(50)
Gwasanaethau Cyfiawnder Ieuencid	235	215	(20)	0	(20)
Gwasanaethau Blynyddoedd Cynnar	106	86	(20)	0	(20)
Gwasanaethau Eraill	2,159	2,139	(20)	0	(20)
Cyfanswm Plant a Chefnogi Teuluoedd	13,572	13,692	120	(59)	61

Adran Plant a Chefnogi Teuluoedd**Prif Faterion:-****Gwasanaethau Gweithredol:-**

Sefyllfa staffio gweithwyr maes yn achosi gorwariant tebygol o £80k, er yn ostyngiad ar y lefel gorwariant o £177k a welwyd ddiwedd 2015/16.

Gwasanaethau Lleoliadau:-

Rhagolygon cynnar yn awgrymu bydd gorwariant posib o £280k ar y pennawd yma eleni, sy'n cynnwys £210k oherwydd methiant posib i gyflawni arbedion ar Leoliadau All-Sirol, Maethu drwy Asiant a Maethu Mewnol.

Gwasanaeth Ôl-16:-

Yn dilyn o'r tueddiadau yn 2015/16, tanwariant posib o (£130k) yn 2016/17 ar gynlluniau cefnogol.

Crynhoad:-

Mae'r tueddiadau cynnar yn awgrymu posibilrwydd bydd gorwariant gros o £120k ond mae'r Adran yn cymryd camau i reoli gwariant.

CYLLIDEB REFENIW 2016/17 - ADOLYGIAD CHWARTER CYNTAF					
Crynhoad Sefyllfa Adran Addysg	Cyllideb 2016/17	Amcan Sefyllfa Terfynol 2016/17	Amcan Gor / (Tan) Wariant Gros 2016/17	Defnydd o Ffynonellau Eraill	Gor / (Tan) Wariant Addasedig
Maes:-	£'000	£'000	£'000	£'000	£'000
Ysgolion Datganoledig	69,021	69,021	0	0	0
Cludiant	4,448	4,484	36	0	36
Diswyddo ac Ymddeol Cynnar	348	615	267	(267)	0
Integreiddio	140	140	0	0	0
All Sirol	992	992	0	0	0
Arlwyaeth a Glanhau	391	401	10	0	10
Addysg Meithrin	612	612	0	0	0
Grant Gwella Addysg	548	548	0	0	0
Rheolaeth	1,659	1,639	(20)	0	(20)
Unedau Anghenion Dysgu Ychwanegol	1,715	1,901	186	0	186
Addysg Bellach	24	24	0	0	0
Arian wrth Gefn Ysgolion	219	219	0	0	0
Cyfraniad Addysg i'r Cyd-Bwyllgorau	1,587	1,587	0	0	0
Cyd-Bwyllgor ADY	119	119	0	0	0
Eraill	7,096	7,096	0	0	0
Cyfanswm Addysg	88,919	89,398	479	(267)	212

Adran Addysg**Prif Faterion:-****Cludiant:-**

Gorwariant posib o £36k ar y pennawd yma oherwydd gostyngiad mewn derbyniad incwm.

Diswyddo ac Ymddeol Cynnar:-

Gwybodaeth diweddaraf yn awgrymu sefyllfa gorwariant o £267k, yn bennaf oherwydd effaith demograffeg ar y sector uwchradd, sef gostyngiad mewn niferoedd disgyblion. Wedi cadarnhad o'r gost yn yr hydref, bydd yr Adran yn defnyddio cronfa penodol wrth gefn i liniaru'r sefyllfa.

Unedau Anghenion Dysgu Ychwanegol:-

Oherwydd yr amgylchiadau perthnasol i un ganolfan penodol, a'r angen i wneud trefniadau darpariaeth amgen, pe byddai'r sefyllfa cyfredol yn bodoli hyd at ddiwedd y flwyddyn ariannol, amcangyfrifir costau ychwanegol i'r Adran o £186k.

Crynhoad:-

Yn ychwanegol i ddefnydd o gronfa wrth gefn, bydd angen hefyd i'r Adran adnabod meysydd ble gellir lleihau gwariant i sicrhau cadw'r darlun yn ei gyfanrwydd o dan reolaeth.

CYLLIDEB REFENIW 2016/17 - ADOLYGIAD CHWARTER CYNTAF					
Crynhoad Sefyllfa Adran Economi a Chymuned	Cyllideb 2016/17	Amcan Sefyllfa Terfynol 2016/17	Amcan Gor / (Tan) Wariant Gros 2016/17	Defnydd o Ffynonellau Eraill	Gor / (Tan) Wariant Addasedig
Maes:-	£'000	£'000	£'000	£'000	£'000
Rheolaeth	902	902	0	0	0
Cefnogaeth Busnes	174	214	40	0	40
Marchnata a Gofal Cwsmer	563	563	0	0	0
Adfywio Cymunedol	417	417	0	0	0
Sgiliau a Maentgarwch	11	11	0	0	0
Tîm Prosiectau Strategol	797	837	40	0	40
Strategaeth a Datblygu	167	167	0	0	0
Archifiau	411	406	(5)	0	(5)
Amgueddfeydd	158	158	0	0	0
Orielau	77	77	0	0	0
Neuaddau	278	278	0	0	0
Celfyddydau	268	268	0	0	0
Parciau Gwledig	114	114	0	0	0
Morwrol	161	181	20	0	20
Gwasanaeth Ieuenctid	1,293	1,213	(80)	0	(80)
Gwasanaeth Cymunedau'n Iach - Canolfannau Hamdden	3,342	3,392	50	0	50
Datblygu Chwaraeon	270	270	0	0	0
Llyfrgelloedd	1,900	1,900	0	0	0
<u>Cyfanswm Economi a Chymuned</u>	11,303	11,368	65	0	65

Adran Economi a Chymuned**Prif Faterion:-****Cefnogaeth Busnes:-**

Gorwariant net posib o £40k oherwydd colled incwm rhent gan rai unedau busnes.

Gwasanaeth Cymunedau'n Iach - Canolfannau Hamdden:-

Ar sail y tueddiadau cyfredol, arwyddion o ddiffyg incwm o £50k erbyn diwedd y flwyddyn.

Gwasanaeth Ieuencid:-

Posiblwydd o danwariant o (£80k) oherwydd bod arbedion staffio wedi'u gwireddu cyn amserlen y cynlluniau arbedion/toriadau perthnasol.

Eraill:-

Amcangyfrifir gorwariant net o £55k, ac yn cynnwys, gorwariant o £40k ar Brosiectau Strategol, diffyg incwm o £20k ar Morwrol, a tanwariant o (£5k) ar Archifau.

Crynhoad:-

Mae'r Adran yn cymryd gwahanol gamau i geisio clirio'r sefyllfa gorwariant erbyn diwedd y flwyddyn ariannol.

CYLLIDEB REFENIW 2016/17 - ADOLYGIAD CHWARTER CYNTAF					
Crynhoad Sefyllfa Adran Priffyrdd a Bwrdeistrefol (yn cynnwys Cefnffyrdd)	Cyllideb 2016/17	Amcan Sefyllfa Terfynol 2016/17	Amcan Gor / (Tan) Wariant Gros 2016/17	Defnydd o Ffynonellau Eraill	Gor / (Tan) Wariant Addasedig
Maes:-	£'000	£'000	£'000	£'000	£'000
Gwasanaethau Priffyrdd (cynnwys Cefnffyrdd)	9,215	9,215	0	0	0
Gwasanaethau Peirianeg	449	449	0	0	0
Gwasanaethau Bwrdeistrefol					
Gwastraff					
Gwaredu Gwastraff	2,332	2,332	0	0	0
Safleoedd Trin a Throsglwyddo	1,650	1,850	200	(200)	0
Canolfannau Ailgylchu	1,249	1,249	0	0	0
Casglu Gwastraff ac Ailgylchu	3,701	3,701	0	0	0
Safleoedd Gwaredu	336	352	16	0	16
Eraill Gwastraff	66	66	0	0	0
Is-Gyfanswm Gwastraff	9,334	9,550	216	(200)	16
Eraill Bwrdeistrefol	3,945	3,945	0	0	0
	13,279	13,495	216	(200)	16
Unedau Gwaith Bwrdeistrefol	(18)	(18)	0	0	0
Cyfanswm Priffyrdd a Bwrdeistrefol (gan gynnwys Cefnffyrdd)	22,925	23,141	216	(200)	16

Adran Prifffyrdd a Bwrdeistrefol (gan gynnwys Cefnffyrdd)**Prif Faterion:-****Gwasanaethau Bwrdeistrefol - Gwastraff - Safleoedd Trin a Throsglwyddo:-**

Roedd diffyg mewn derbyniad incwm o werthiant deunyddiau ailgylchu llynedd, a hyd yma eleni mae'r broblem yn parhau, felly mae'n bosib y gwelir gostyngiad mewn incwm o oddeutu £200k. Mae'r Adran yn edrych i addasu trefniadau a phrosesau i leihau gwariant, a hefyd yn gweithio hefo cyrff allanol i geisio sicrhau gwell prisiau am y deunyddiau.

Pe byddai'r diffyg yma yn bodoli ar ddiwedd y flwyddyn ariannol, mae'r Adran yn bwriadu defnyddio adnodd wrth gefn i liniaru'r sefyllfa.

CYLLIDEB REFENIW 2016/17 - ADOLYGIAD CHWARTER CYNTAF					
Crynhoad Sefyllfa Adran Rheoleiddio	Cyllideb 2016/17	Amcan Sefyllfa Terfynol 2016/17	Amcan Gor / (Tan) Wariant Gros 2016/17	Defnydd o Ffynonellau Eraill	Gor / (Tan) Wariant Addasedig
Maes:-	£'000	£'000	£'000	£'000	£'000
Rheolaeth yr Adran	371	371	0	0	0
Gwasanaethau Cynllunio					
Rheolaeth Datblygu	365	365	0	0	0
Eraill	29	29	0	0	0
	394	394	0	0	0
Gwasanaethau Gofal Stryd a Thrafnidiaeth					
Cynllunio Ymlaen	2,503	2,503	0	0	0
Cynnal Adeiladweithiau	1,136	1,136	0	0	0
Diogelwch y Ffyrdd	297	297	0	0	0
Traffig a Threfniadau Statudol	356	356	0	0	0
Gwasanaethau Parcio	(1,015)	(1,229)	(214)	0	(214)
Cludiant	2,079	2,079	0	0	0
Eraill	469	469	0	0	0
	5,825	5,611	(214)	0	(214)
Gwasanaethau Cefn Gwlad a Mynediad	1,163	1,163	0	0	0
Gwasanaethau Polisi Cynllunio ar y Cyd	304	304	0	0	0
Gwasanaethau Gwarchod y Cyhoedd	1,868	1,868	0	0	0
Gwasanaethau Arlwy, Glanhau a Gofalu	(3)	(3)	0	0	0
Gwasanaethau Eiddo	(88)	(88)	0	0	0
Cyfanswm Rheoleiddio	9,834	9,620	(214)	0	(214)

Adran Rheoleiddio**Prif Faterion:-****Gwasanaethau Parcio a Gorfodaeth:-**

Er fod perfformiad y pennawd yma yn gallu bod yn gyfnewidiol a dan ddylanwad newidiadau mewn tywydd tymhorol, am y tro mae'n bosib y gwelir derbyniad incwm ffioedd ychwanegol o (£214k) eleni. Yn unol â'r drefn arferol, mi fydd y sefyllfa incwm (ffafriol) yma yn cael ei ystyried ymhellach wrth ddarparu strategaeth ariannol y Cyngor ar gyfer 2017/18.

CYLLIDEB REFENIW 2016/17 - ADOLYGIAD CHWARTER CYNTAF					
Crynhoad Sefyllfa Adran Ymgynghoriaeth	Cyllideb 2016/17	Amcan Sefyllfa Terfynol 2016/17	Amcan Gor / (Tan) Wariant Gros 2016/17	Defnydd o Ffynonellau Eraill	Gor / (Tan) Wariant Addasedig
Maes:-	£'000	£'000	£'000	£'000	£'000
Gwasanaethau Ffyrdd a Pheirianeg	50	172	122	(122)	0
Gwasanaethau Uned Rheoli Risg Llifogydd	947	947	0	0	0
Gwasanaethau Adeiladu	184	184	0	0	0
Cyfanswm Ymgynghoriaeth	1,181	1,303	122	(122)	0

Adran Ymgynghoriaeth

Prif Faterion:-

Gwasanaethau Ffyrdd a Pheirianeg:-

Mae'n gynnwys iawn yn y flwyddyn i geisio rhagweld perfformiad ariannol tebygol eleni, a'r Adran heb dderbyn cadarnhad ar gyfer rhai cynlluniau a phrosiectau. Fodd bynnag, o'r gwybodaeth sydd ar gael, fe welir posibilrwydd o sefyllfa gorwariant o £122k, yn bennaf oherwydd gostyngiad mewn incwm ffioedd.

Mae'r Adran yn parhau i gymryd camau perthnasol i reoli'r gyllideb eleni, ond pe byddai'r sefyllfa gorwariant yma'n bodoli ar ddiwedd y flwyddyn ariannol, maent yn bwriadu defnyddio adnodd wrth gefn i liniaru'r sefyllfa.

CYLLIDEB REFENIW 2016/17 - ADOLYGIAD CHWARTER CYNTAF					
Crynhoad Sefyllfa Corfforaethol (Dim ond yn adlewyrchu penawdau ble rhagwelir gor/(tan)wariant)	Cyllideb 2016/17	Amcan Sefyllfa Terfynol 2016/17	Amcan Gor / (Tan) Wariant Gros 2016/17	Defnydd o Ffynonellau Eraill	Gor / (Tan) Wariant Addasedig
Maes:-	£'000	£'000	£'000	£'000	£'000
Budd-daliadau		(60)	(60)	0	(60)
<u>Cyfanswm Corfforaethol</u>	0	(60)	(60)	0	(60)

Cyllidebau Corfforaethol

Prif Faterion:-

Budd-daliadau:-

O'r tueddiadau cynnar, tanwariant posib o (£60k).

Eitem 7

ADRODDIAD I'R CABINET

12 Gorffennaf 2016

Aelod Cabinet: Cynghorydd Peredur Jenkins – Aelod Cabinet Adnoddau

Pwnc: Rhaglen Gyfalaf 2016/17 - Adolygiad Chwarter Cyntaf (sefyllfa 30 Mehefin 2016)

Swyddog Cyswllt: Dafydd L Edwards – Pennaeth Cyllid

Y penderfyniad a geisir / Pwrpas yr adroddiad

Derbyn yr adroddiad ar adolygiad y chwarter gyntaf (sefyllfa 30 Mehefin 2016) o'r rhaglen gyfalaf, a chymeradwyo'r ariannu addasedig a gyflwynir yn rhan 4 o'r adroddiad, sef:

- Cynnydd £3,276,000 mewn amryw ffynhonnell i ariannu gwir lithriadau o 2015/16
 - cynnydd £3,459,000 mewn defnydd o grantiau a chyfraniadau
 - cynnydd £29,000 mewn defnydd o dderbyniadau cyfalaf
 - cynnydd £82,000 mewn defnydd o gyfraniadau referniw
 - cynnydd £441,000 mewn defnydd o gronfeydd adnewyddu ac eraill
-

1. Cyflwyniad / Crynodeb

Cyflwynir yr adroddiad technegol yma fel rhan o drefn monitro cyllideb 2016/17. Prif ddiben yr adroddiad yw cyflwyno'r rhaglen gyfalaf diwygiedig, a chymeradwyo'r ffynonellau ariannu perthnasol. Mae crynodeb yn rhan 3 a rhan 4 o'r adroddiad, gyda'r argymhellion yn rhan 5:

Rhan 3: Dadansoddiad fesul Adran o'r rhaglen gyfalaf £59.783m am y 3 blynedd 2016/17 – 2018/19.

Rhan 4: Ffynonellau ariannu'r cynnydd net oddeutu £7.287m ers y gyllideb agoriadol, gyda £3.276m o'r cynnydd oherwydd llithriadau o 2015/16 (adroddwyd eisoes ar 7 Mehefin 2016).

Y Cabinet sydd wedi'i awdurdodi i addasu'r rhaglen gyfalaf. Gofynnir am gymeradwyaeth i'r rhaglen arfaethedig (rhan 3) a'i ariannu (rhan 4).

Er gwybodaeth, cyflwynir manylion ar lefel rhai cynlluniau penodol (y prif newidiadau fesul ffynhonnell ariannu) yn Atodiad A.

2. Prif Gasgliadau:

Y prif gasgliadau sydd yn codi o'r sefyllfa ddiwygiedig yw -

- Fod cynlluniau pendant mewn lle i fuddsoddi tua £35.4m yn 2016/17, gyda £11.1m ohono wedi'i ariannu trwy ddenu grantiau penodol.
- Mae £3.2m ychwanegol o wariant arfaethedig wedi'i ail-broffilio o 2015/16 i 2016/17, ond ni achoswyd unrhyw golled ariannu i'r Cyngor ble gwelwyd cynlluniau yn llithro.

3. RHAGLEN GYFALAF 2016/17 i 2018/19

Gweler isod y rhaglen gyfalaf arfaethedig ddiwygiedig.

ADRAN	ADOLYGIAD DIWEDD MEHEFIN				CYNNYDD / (LLEIHAD) ERS Y GYLLIDEB AGORIADOL	ADDASIAD LUTHRIAD	NEWIDIADAU ERAILL
	2016/17	2017/18	2018/19	CYFANSWM			
	£'000	£'000	£'000	£'000			
Addysg	17,205	9,801	237	27,243	1,127	1,127	-
Cyllid	843	466		1,309	222	222	-
Economi a Chymuned	1,604	931		2,535	907	(226)	1,133
Oedolion, Iechyd a Llesiant – Uned Tai	2,424	2,000		4,424	56	56	-
Oedolion, Iechyd a Llesiant – Arall	302	301		603	302	220	82
Plant a Chefnogi Teuluoedd	48			48	48	-	48
Prifffyrdd a Bwrdeistrefol	4,329	3,213	3,400	10,942	224	207	17
Cefnogaeth Gorfforaethol	426	255		681	88	88	-
Rheoleiddio	7,025	2,991	52	10,068	3,328	1,582	1,746
Ymgynghoriaeth	1,008			1,008	985	-	985
Corfforaethol	222	700		922	-	-	-
CYFANSWM	35,436	20,658	3,689	59,783	7,287	3,276	4,011

4. NEWIDIADAU I'R FFYNONELLAU ARIANNU

Mae cynnydd o £7.452m yn y gyllideb ar gyfer y rhaglen gyfalaf tair blynedd ers sefyllfa'r gyllideb agoriadol. Nodir isod y ffynonellau ariannu arfaethedig ar gyfer hyn:

ARIANNU	ADOLYGIAD DIWEDD MEHEFIN				CYNNYDD / (LLEIHAD) ERS Y GYLLIDEB AGORIADOL	ADDASIAD LUTHRIAD	NEWIDIADAU ERAILL
	2016/17	2017/18	2018/19	CYFANSWM			
	£'000	£'000	£'000	£'000			
Benthycu gyda chefnogaeth	6,652	6,352	321	13,325	-	-	-
Benthycu Arall (gan gynnwys benthycu heb gefnogaeth)	7,251	4,114	119	11,484	1,298	1,298	-
Grantiau a Chyfraniadau	11,103	4,153		15,256	3,355	(104)	3,459
Derbyniadau Cyfalaf	1,013	835		1,848	102	73	29
Refeniw Adrannol a Chorfforaethol	2,408	1,644		4,052	82	-	82
Cronfa Cyfalaf	1,705	882		2,587	772	772	-
Cronfeydd Adnewyddu ac Eraill	5,304	2,678	3,249	11,231	1,678	1,237	441
CYFANSWM	35,436	20,658	3,689	59,783	7,287	3,276	4,011

5. ARGYMHELLION

Gofynnir i'r Cabinet:

- dderbyn y rhaglen gyfalaf diwygiedig ar gyfer 2016/17 i 2018/19, a
- chymeradwyo'r ffynonellau ariannu berthnasol (para. 4 uchod).

6. Rhesymau dros argymell y penderfyniad

Rhaid sicrhau trefniadau ariannu priodol ar gyfer cynlluniau'r Cyngor i wario ar gyfalaf, a rhaid i'r Cabinet gymeradwyo'r rhaglen gyfalaf a'r ffynonellau ariannu.

Mater o drefn yw ymgorffori ariannu trwy grant, ond hefyd mae angen delio gyda sefyllfaoedd lle bu newid rhwng blynyddoedd mewn proffil gwario a newid mewn gwerth cyfraniadau a derbyniadau cyfalaf.

Argymhellir yma gamau er mwyn sicrhau ffynonellau ariannu pendant am gynlluniau cyfalaf 2016/17 - 2018/19.

7. Ystyriaethau perthnasol

Materion technegol ynghylch ariannu'r cynlluniau sydd gerbron ac mae ymhlygiadau a dadleuon eisoes wedi'u cyfarch wrth fabwysiadu'r cynlluniau cyfalaf unigol.

8. Camau nesaf ac amserlen

Gweithredu ar yr argymhellion i ariannu'r rhaglen.

Barn yr Aelod Lleol

Dim yn berthnasol.

Barn y Swyddogion Statudol

Y Prif Weithredwr:

Dim i'w ychwanegu i'r adroddiad.

Y Swyddog Monitro:

Dim sylwadau o safbwynt priodoldeb.

Y Pennaeth Cyllid:

Rwyf wedi cydweithio gyda'r Aelod Cabinet i baratoi'r adroddiad yma ac yn cadarnhau'r cynnwys.

Atodiad

Atodiad A

PRIF NEWIDIADAU FESUL FFYNHONNELL ARIANNU:

Gweler isod y cynlluniau perthnasol sydd yn achosi'r prif newidiadau i'r ffynonellau ariannu yn ystod y chwarter diwethaf:

	2016/17 £'000	2017/18 £,000
Grantiau a Chyfraniadau		
<ul style="list-style-type: none"> • Cynllun Adfywio Tref a Glannau Caernarfon (Adran Economi a Chymuned) – grant ychwanegol gan y Llywodraeth ar gyfer y rhaglen Lleoedd Llewyrchus Llawn Addewid 	250	750
<ul style="list-style-type: none"> • Cynllun Adfer Llifogydd o'r A55 (Adran Ymgynghoriaeth) - grant gan y Llywodraeth i ddargyfeirio dŵr o'r A55 i'r Afon Ogwen er mwyn atal llifogydd yn Ardal Talybont 	985	
<ul style="list-style-type: none"> • Cynlluniau Grant Diogelwch Ffyrdd (Adran Rheoleiddio)(gweler hefyd Refeniw Adrannol isod) - grant gan y Llywodraeth ar gyfer gwelliannau ffyrdd yn Y Ffor, Blaenau Ffestiniog a Deiniolen. 	547	
<ul style="list-style-type: none"> • Cronfa Trafnidiaeth Leol (Adran Rheoleiddio), grant ychwanegol gan y Llywodraeth ar gyfer:- <ul style="list-style-type: none"> ○ Cynllun Lôn Las Ogwen (gweler hefyd Cronfeydd isod) ○ Gwaith ar yr A496 ar gyfer mynediad i faes awyr Llanbedr (Ardal Fenter Eryri) 	230	180
Derbyniadau Cyfalaf		
<ul style="list-style-type: none"> • Nifer o fan gynlluniau 	29	
Refeniw Adrannol		
<ul style="list-style-type: none"> • Cynlluniau Grant Diogelwch Ffyrdd (Adran Rheoleiddio)(gweler hefyd Grantiau uchod) - arian cyfatebol ar gyfer gwelliannau ffyrdd yn Y Ffor, Blaenau Ffestiniog a Deiniolen. 	68	
Cronfeydd Adnewyddu ac Eraill		
<ul style="list-style-type: none"> • Cynllun Lôn Las Ogwen (Adran Rheoleiddio), (gweler hefyd Grantiau uchod) - ariannu cyfatebol ar gyfer y cynllun yma o gronfa benodol. • Cerbydau Uned Ddarparu Priffyrdd (Adran Priffyrdd a Bwrdeistrefol) – defnydd o Gronfa Adnewyddu i adnewyddu cerbyd penodol ynghynt. 	200	99

Eitem 8

CYFARFOD	Cabinet Cyngor Gwynedd
DYDDIAD	Gorffennaf 12, 2016
AELOD CABINET	Y Cyngorydd Gareth Thomas
SWYDDOG	Arwyn Thomas
TEITL YR EITEM	Egwyddorion Cyfundrefn Addysg Addas i Bwrpas

1 Y PENDERFYNIAD A GEISIR

- 1.1 Caniatâd i'r Aelod Cabinet ymgynghori gyda Llywodraethwyr ac ysgolion am addasrwydd yr egwyddorion a fydd yn sylfaen i gyfundrefn addysg ar gyfer y dyfodol i Wynedd.

Derbyn yr adroddiad ar Arweinyddiaeth fel sail i hyrwyddo trafodaeth am gyfundrefn addysg addas i bwrpas.

2 CYFLWYNIAD

- 2.1 Mae'r Aelod Cabinet dros Addysg eisiau ymgynghori gyda Llywodraethwyr ac ysgolion er mwyn sefydlu egwyddorion cytunedig a fydd yn sylfaen i gyfundrefn addysg addas i bwrpas. Yn dilyn pryderon cynyddol a difrifol y Cabinet a'r Pwyllgor Craffu Addysg yn dilyn ymgynghoriadau gydag ysgolion, nodwyd sawl mater yn yr adroddiad ar Amodau Arweinyddiaeth:

- Bod cryn nifer o'n hysgolion uwchradd a chynradd yn rhy fach i allu cynnig digon o amser i benaethiaid, uwch reolwyr a rheolwyr canol arwain yn effeithiol.
- y gofynion sy'n gwrthdaro ar lawer o benaethiaid cynradd ble mae ganddynt hefyd ymrwymiad sylweddol i addysgu dosbarthiadau ochr yn ochr â'u swyddogaethau rheoli ac arwain .
- anawsterau o ran recriwtio arweinwyr uwch reolaeth a rheolwyr canol mewn ysgolion uwchradd.
- anawsterau o ran recriwtio penaeithiaid ar gyfer ysgolion cynradd.
- diffyg ymgeiswyr o'r tu allan i ardal yr awdurdod lleol.

3 RHESYMAU DROS ARGYMELL Y PENDERFYNIAD

- 3.1 Ein gweledigaeth yw sicrhau bod plant a phobl ifanc Gwynedd yn cyflawni'r safonau uchaf er mwyn cynnal yr iaith, diwylliant a'r economi yn lleol.

Er mwyn hyrwyddo hyn mae angen i ni edrych ar yr isadeiledd presennol. Y tair egwyddor allweddol i'w hystyried fel deilliant o unrhyw benderfyniad i ad-drefnu yr is adeiledd yw:

1. Ydy'r sefyllfa arweinyddiaeth yn cryfhau?
2. Ydy ansawdd yr addysg cystal neu'n gwella?
3. Ydy ansawdd yr amgylchedd dysgu a'r adeiladau o leiaf cystal neu'n well?

Mae'n cael ei gydnabod gan Estyn ac arbenigwyr ym maes addysg mai arweinyddiaeth dda yw'r prif ffactor sy'n hyrwyddo addysg o'r ansawdd orau. Yr her fwyaf sy'n wynebu'r sector cynradd yw penaethiaid heb amser digonol i arwain ac athrawon mewn ysgolion bach iawn sy'n gorfod addysgu ystod eang o ddisgyblion o wahanol oedrannau a galluoedd yn yr un dosbarth. Mewn rhai achosion, mae athrawon mewn ysgolion cynradd bach yn addysgu tri neu bedwar o grwpiau blwyddyn mewn un dosbarth ac mae'n anodd sicrhau bod y gwaith yn bodloni anghenion pob disgybl oherwydd yr ystod eang o allu a all fodoli ar draws pedair blynedd o oedran dysgu. Yn yr un modd, yn y sector uwchradd, mae amser digyswllt uwch reolwyr a rheolwyr canol yn brin iawn ac yn gynyddol mae athrawon yn gorfod dysgu ail a thrydydd pwnc sy'n gallu bod y tu allan i'w maes arbenigedd. Y drydedd egwyddor yw yr angen i wneud y defnydd gorau o adnoddau er mwyn gwella yr amgylchedd dysgu a'r adeiladau er mwyn cynnig yr amodau gorau i'r athrawon addysgu ac i ddisgyblion gyrraedd y safonau uchaf.

Mi fydd cyfle i ymgynghori ar yr egwyddorion yn rhoi cyfle i'n Llywodraethwyr a'r staff yn ein hysgolion fynegi barn ar addasrwydd yr egwyddorion. Bydd hyn yn arwain at sefydlu polisi a fydd yn mynd ati i gynllunio gwell amodau a fydd yn arwain at well ansawdd yn ein hysgolion.

Bydd yr egwyddorion yn cael eu hystyried ochr yn ochr a'r Cod Trefniadaeth 2013 sydd yn arweiniad statudol a fydd yn sail i gloriannu unrhyw gynnydd penodol. Yn amlwg bydd unrhyw gynnydd penodol yn gorfod cael eu creu a'u cloriannu gan gyfarch a pharchu prosesau ymgynghorol ac asesiadau effaith perthnasol wrth ddod i gasgliad.

4 SYLWADAU NEU BWYNTIAU CROES

4.1 Dim

5 CAMAU NESAF AC AMSERLEN

5.1 Ymgynghori gyda Llywodraethwyr, ysgolion, y Pwyllgor Craffu gan adrodd yn ôl i'r Cabinet ym mis Tachwedd

6 BARN YR AELOD/AU LLEOL

6.1 Nid yw'n fater lleol

7 BARN Y SWYDDOGION STATUDOL

Y Prif Weithredwr:

“Mae'r adroddiad sydd gerbron yn seiliedig ar ddadansoddiad o'r heriau sydd yn wynebu'r gyfundrefn addysg yng Ngwynedd ac mae'n gyson â nifer o negeseuon sydd wedi cael eu derbyn o du llywodraethwyr, penaethiaid, rheini a Phwyllgor Craffu. Mae'r adroddiad yn ceisio amlinellu egwyddorion sylfaenol a fydd yn ganllawiau pwysig yn y trafodaethau i'r dyfodol.”

Y Swyddog Monitro:

“Wrth symud i sefydlu egwyddorion penodol ar gyfer ymdrin â strwythur trefniadaeth ysgolion yng Ngwynedd mae'n hanfodol fod y modd y bydd y rhain yn cael eu creu a'u gweithredu o fewn y fframwaith a'r gofynion statudol a Cod Trefniadaeth Ysgolion 2013.”

Y Pennaeth Cyllid:

“Rhaid cael egwyddorion cytunedig fel sail gadarn er mwyn siapio cyfundrefn addysg addas ar gyfer y dyfodol. Gwyddom y bydd angen adnabod arbedion pellach yn y tymor canol. Felly, bydd rhaid i'r Cyngor resymoli os am wireddu rhai o'r egwyddorion hyn”.

CYFUNDREFN ADDYSG ADDAS I BWRPAS I WYNEDD

Y WELEDIGAETH

Plant a phobl ifanc Gwynedd yn cyflawni'r safonau uchaf er mwyn cynnal yr iaith, diwylliant a'r economi yn lleol.

PWRPAS

Sicrhau bod yr ysgolion a'r ddarpariaeth yn arfogi'r plant a'r bobl ifanc i gyflawni'r safonau uchaf ac i feithrin y cymwysterau a'r sgiliau sy'n eu galluogi i fyw a ffynnu'n lleol.

MESURIADAU

Erbyn 16 oed bydd:

- Pob disgybl yn gadael addysg gyda chymhwyster a/neu gymwysterau addas i'w gallu;
- Bydd Gwynedd yn perfformio ymysg y siroedd gorau yng Nghymru ar draws yr ystod o ddangosyddion allweddol.

NODWEDDION CYFUNDREFN ADDYSG ADDAS

Mewn cyfundrefn addas i bwrpas byddwn eisiau gweld:

- Gweithlu proffesiynol rhagorol ac arweinwyr ar bob lefel sy'n cydweithio, helpu a herio'i gilydd;
- Ysgolion rhagorol sy'n hyfyw i'r dyfodol; a
- Strwythur rheolaeth gydweithredol ar lefel dalgylch ac ardal fydd yn rhyddhau amser i benaethiaid arwain yn effeithiol ac athrawon i ganolbwyntio ar addysgu.

MODERNEIDDIO'R GYFUNDREFN

Wrth ddylunio strwythur arweinyddiaeth newydd, rhaid rhoi ystyriaeth i greu strwythurau fydd yn hwyluso'r cysyniad o beth yw ein disgwyliadau a'n delfryd o 'Ysgol Gwynedd'.

EGWYDDOR YSGOL GWYNEDD

Mae cynllunio pensaernïaeth arweinyddiaeth newydd yn ganolog o ran ystyriaethau ar gyfer newid ac mae'n sail ar gyfer model 'Ysgol Gwynedd'. Yn ymarferol, mae'n golygu darparu adnoddau wedi'u cyllido a datblygu dealltwriaeth gan arweinwyr eu bod yn gyfrifol am, ac yn rhan o, system ysgol ehangach, ac nid eu hysgol eu hunain yn unig.

Bydd system ysgol lwyddiannus yng Ngwynedd yn bodoli trwy gael partneriaeth aeddfed, agored rhwng ysgolion, swyddogion yr awdurdod a GwE, yn seiliedig ar ddealltwriaeth gytunedig o swyddogaethau, perfformiad lefel system ac anghenion datblygiad. Dylai bod gan arweinwyr yr amser, a disgwylir iddynt, weithio yn eu hysgol ac ar draws 'system yr ysgol' mewn dull strwythuredig wedi'i gynllunio i greu 'Ysgol Gwynedd' gref yn hytrach na chyfres o ysgolion unigol yn gweithio'n ynysig.

Gellid ystyried pensaerniaeth ysgolion o'r fath, pe cai ei lunio'n adeiladol, yn safon aur ac iddo statws uwch o ran proffesiynoldeb. Dylai hynny gynnwys adnabod, meithrin a datblygiad parhaus i arweinwyr addysg y sir. Bydd system 'Ysgol Gwynedd' effeithiol yn cefnogi'r model hwn a dylai'r awdurdod hefyd geisio creu partneriaethau ymhlith cyrff academaidd, preifat a sector cyhoeddus eraill i ychwanegu at y swyddogaeth honno. Bydd cyfrifoldeb dros sicrhau swyddogaeth arweinyddiaeth fedrus iawn yn faen prawf llwyddiant allweddol yr awdurdod a'r awdurdod ddylai fod yn gwbl gyfrifol am hynny.

Wrth ddilyn y dull 'Ysgol Gwynedd', bydd yn ofynnol i wneud newidiadau o ran trefn lywodraethol, a dylid defnyddio dull tebyg ble mae gan lywodraethwyr hefyd gyfrifoldebau trefn lywodraethol sy'n cwmpasu ysgol a system.

Er mwyn gwireddu hyn bydd angen:

- datblygu arweinwyr ar gyfer y dyfodol sydd â ffocws penodol ar arwain sefydliadau;
- ystyried cadw'r safleoedd uwchradd ond lleihau'r nifer o'r ysgolion i chwech neu saith ar y mwyaf;
- creu cyfres o hybiau neu o ysgolion hyfyw sy'n gweithredu fel unedau cydweithredol;
- i arweinwyr gael eu lleoli ar draws ardal ddaearyddol ehangach a chael cyfrifoldebau ar draws ysgolion;
- datblygu rhaglenni arweinyddiaeth unigryw er mwyn cyd-fynd â'r strwythur ysgolion newydd yng Ngwynedd;
- sicrhau bod isadeiledd TG addas a dibynadwy ar waith fel y datblygir cyfrifoldebau arweinwyr i weithio dros fwy nag un safle ac ar draws y system addysg;
- adolygu swydd ddisgrifiadau a chyfrifoldebau swyddogion Yr Awdurdod wrth ymateb i unrhyw newidiadau i'r system addysg;
- i ysgolion werthuso'r gwasanaethau maent yn eu derbyn gan Yr Awdurdod, GwE ac eraill.
- cynllunio a chefnogi'n ofalus wrth ystyried rôl llywodraethwyr yn y gyfundrefn ysgolion newydd.

Bydd yr egwyddorion yn cael eu hystyried ochr yn ochr ar Cod Trefniadaeth 2013 sydd yn arweiniad statudol a fydd yn sail i gloriannu unrhyw gynnig penodol. Wrth gloriannu cynigion bydd angen ymdrin yn briodol â chanlyniadau prosesau ymgynghorol ac asesiadau effaith perthnasol cyn dod i gasgliad.

DIFFINIO YSGOL GWYNEDD

Egwyddorion Cyffredinol

Y tair egwyddor allweddol i'w hystyried fel deiliant o unrhyw benderfyniad i ad-drefnu ysgolion unigol:

1. Ydy'r sefyllfa arweinyddiaeth yn cryfhau?
2. Ydy ansawdd yr addysg gystal neu'n gwella?
3. Ydy ansawdd yr amgylchedd dysgu a'r adeiladau o leiaf cystal neu'n well?

Cynradd

Mae trefn addysg arfaethedig ar gyfer yr ysgolion cynradd wedi'i asesu ar sail egwyddorion cyffredinol, sef amodau arweinyddiaeth sy'n anelu tuag at gynnig 80% o amser digyswllt i'r pennaeth a cheisio sicrhau ysgolion gyda dosbarthiadau o ddim mwy na dau oedran. Gallai'r nodau hyn ymateb i'r her fwyaf sy'n wynebu sector cynradd, sef penaethiaid heb amser digonol i arwain ac athrawon mewn ysgolion bach iawn sydd yn gorfod addysgu ystod eang o blant o wahanol oedrannau a galluoedd yn yr un dosbarth. Mewn rhai achosion, mae athrawon mewn ysgolion cynradd bach yn addysgu tri neu bedwar o grwpiau blwyddyn mewn un dosbarth ac mae'n anodd sicrhau bod y gwaith yn bodloni anghenion pob disgybl oherwydd yr ystod eang o allu all fodoli ar draws pedair blynedd o oedran dysgu.

Felly, wrth ystyried unrhyw newid yn nhrefniadau'r dalgylch i wireddu ysgolion cynaliadwy gyda phennaeth sy'n ddigyswllt am 80% o'i amser gofynnir y cwestiwn - a oes ysgol gyfagos gyda nifer o lefydd digonol ar gyfer y disgyblion? Mewn achosion ble nad yw maint yr ysgol yn caniatáu i hynny ddigwydd, dylid rhoi ystyriaeth briodol i sefydlu ysgol aml safle er mwyn cynnig amodau arweinyddiaeth sy'n anelu tuag at gynnig 80% o amser digyswllt i'r pennaeth.

Wrth ystyried anelu at ddosbarthiadau o ddim mwy na dau oedran, gofynnir y cwestiwn - a oes ysgol neu ysgolion eraill cyfagos gyda nifer o lefydd digonol ar gyfer trosglwyddo'r disgyblion iddi.

Os oes, yna dylid cau'r ysgol sydd dan ystyriaeth, gyda'r disgyblion yn trosglwyddo i'r ysgol neu ysgolion eraill cyfagos.

Os nad yw hyn yn bosibl, yr opsiwn arall yw ystyried priodoldeb addasu ysgol neu ysgolion i ganiatáu i hynny ddigwydd neu sefydlu ysgol ardal newydd sydd wedi'i chynllunio'n bwrpasol. Byddai'r opsiynau hyn yn anelu tuag at gynnig dosbarthiadau o ddim mwy na dau oedran.

Uwchradd

Wrth ystyried modelau delfrydol ar gyfer yr uwchradd, cynigir y dylid cadw'r safleoedd presennol, ond, yn ogystal, sicrhau trefniadau a fyddai'n creu strwythur o chwech neu saith ysgol ar y mwyaf. Bydd yn hanfodol i'r strwythur ar gyfer ysgolion uwchradd alluogi arweinyddiaeth lorweddol ar draws ysgolion, darpariaeth o gwricwlwm eang a hyrwyddo cysondeb o ran addysgu a dysgu o ansawdd uchel ar draws holl ysgolion y sir. I wireddu hyn, bydd angen cydnabod y nodweddion canlynol:

- maint delfrydol – trefniadau arweinyddiaeth ar gyfer penaethiaid i fod yn gyfrifol am o gwmpas o leiaf 900 o ddysgwyr;
- ystyriaeth briodol i'r opsiynau ynglŷn a darpariaeth addysg ôl-16;
- sicrhau digon o amser i staff i arwain ar bob lefel;
- adrannau a chyfadranau hyfyw a gwydn;
- cwricwlwm eang a chyfoethog;
- creu cyfundrefn hunan wella gydweithredol ar draws ysgolion;
- cyfundrefn strategol a llywodraethiant effeithiol;
- arweinyddiaeth yn seiliedig ar nifer y dysgwyr.

Adroddiad i Awdurdod Addysg Gwynedd ar

Arweinyddiaeth ac amodau Arweinyddiaeth

Haf 2016

Rhagymadrodd:

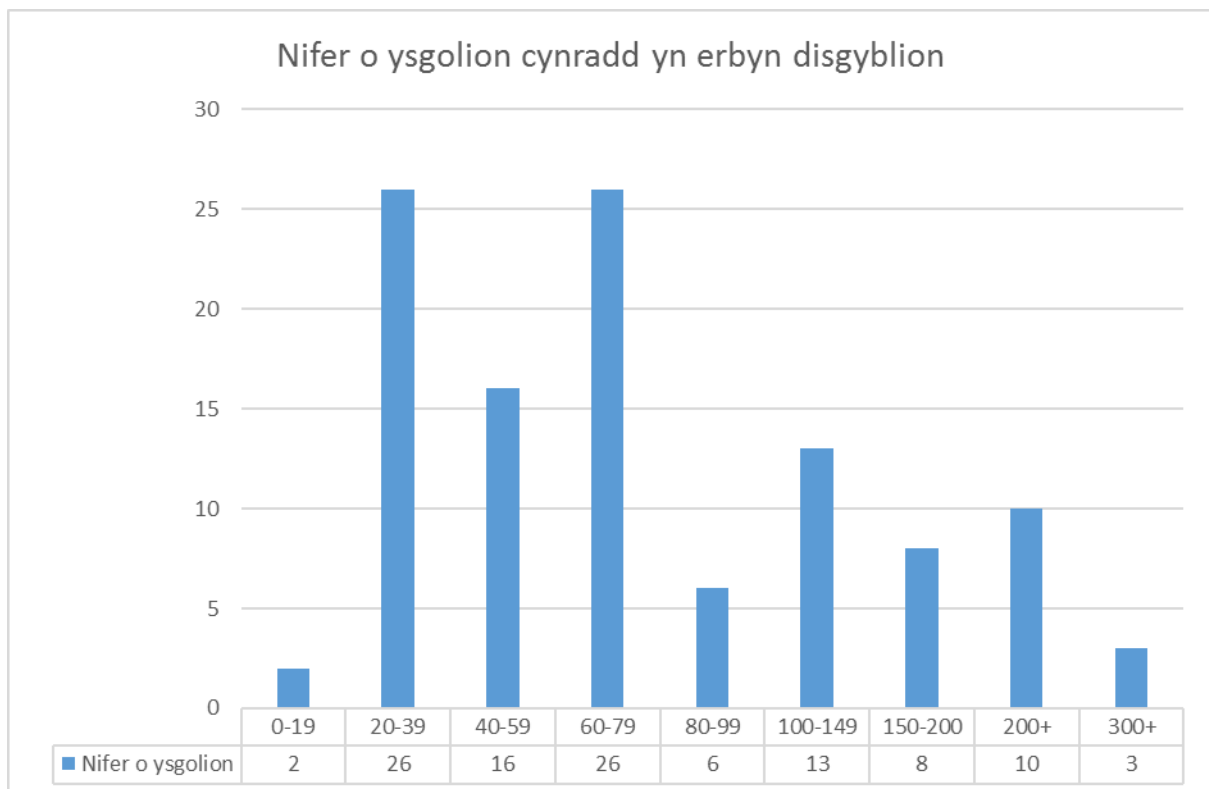
Yn haf, 2015, comisiynwyd dau ymgynghorydd addysg, sef Leyton Jones ac Alun Morgan, gan Bennaeth Addysg Awdurdod Lleol Gwynedd (AALI) i gynnal adolygiad o'r amodau ar gyfer arweinyddiaeth ysgolion a threfniadaeth a strwythur ysgolion o fewn yr awdurdod. Ysgogwyd yr adolygiad gan bryderon cynyddol a difrifol Cabinet yr AALI a'r Pwyllgor Craffu Addysg yn dilyn ymgynghoriadau gydag ysgolion. Nodwyd sawl mater:

- Bod cryn nifer o'n hysgolion uwchradd a chynradd yn rhy fach i allu cynnig digon o amser i benaethiaid, uwch reolwyr a rheolwyr canol arwain yn effeithiol,
- y gofynion sy'n gwrthdaro ar lawer o benaethiaid cynradd ble mae ganddynt hefyd ymrwymiad sylweddol i addysgu dosbarthiadau ochr yn ochr â'u swyddogaethau rheoli ac arwain,
- anawsterau o ran recriwtio arweinwyr uwch reoli a rheolwyr canol mewn ysgolion uwchradd,
- anawsterau o ran recriwtio penaeithiaid ar gyfer ysgolion cynradd,
- diffyg ymgeiswyr o'r tu allan i ardal yr awdurdod lleol.

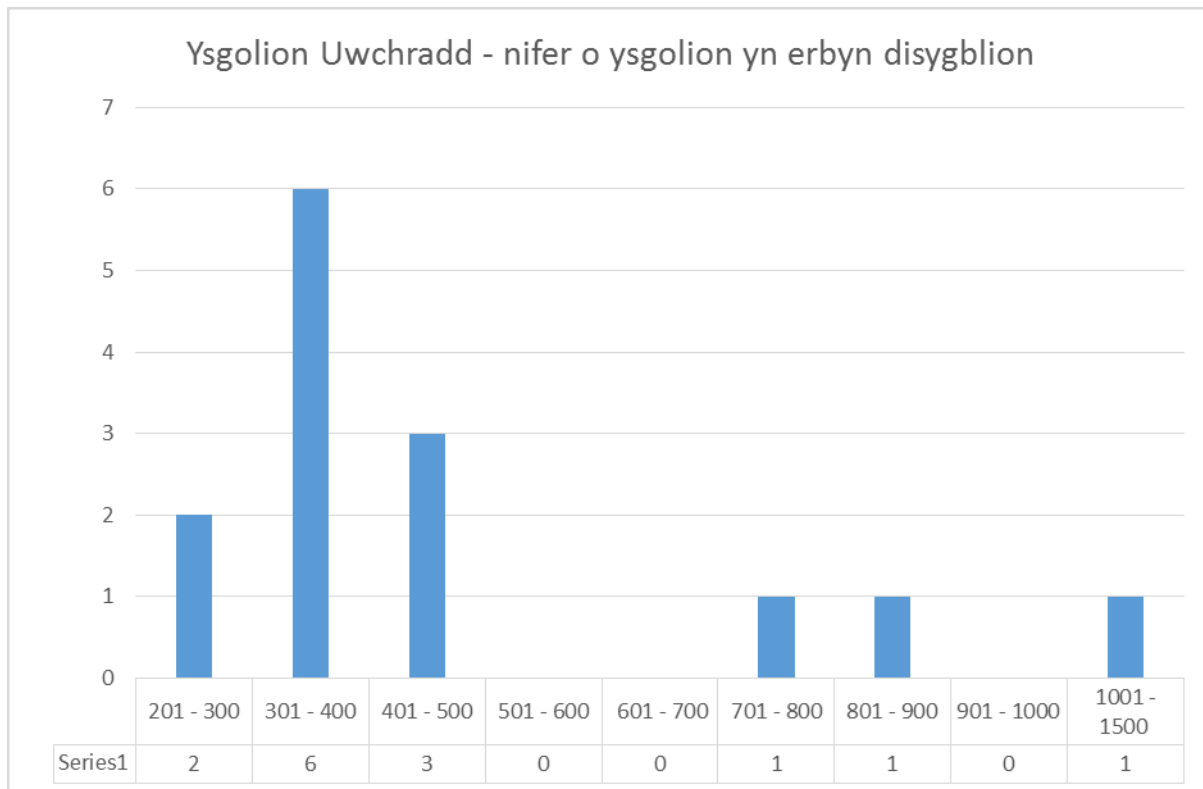
Cyd-destun:

Mae 95 ysgol gynradd, 14 ysgol uwchradd a dwy ysgol arbennig yng Ngwynedd.

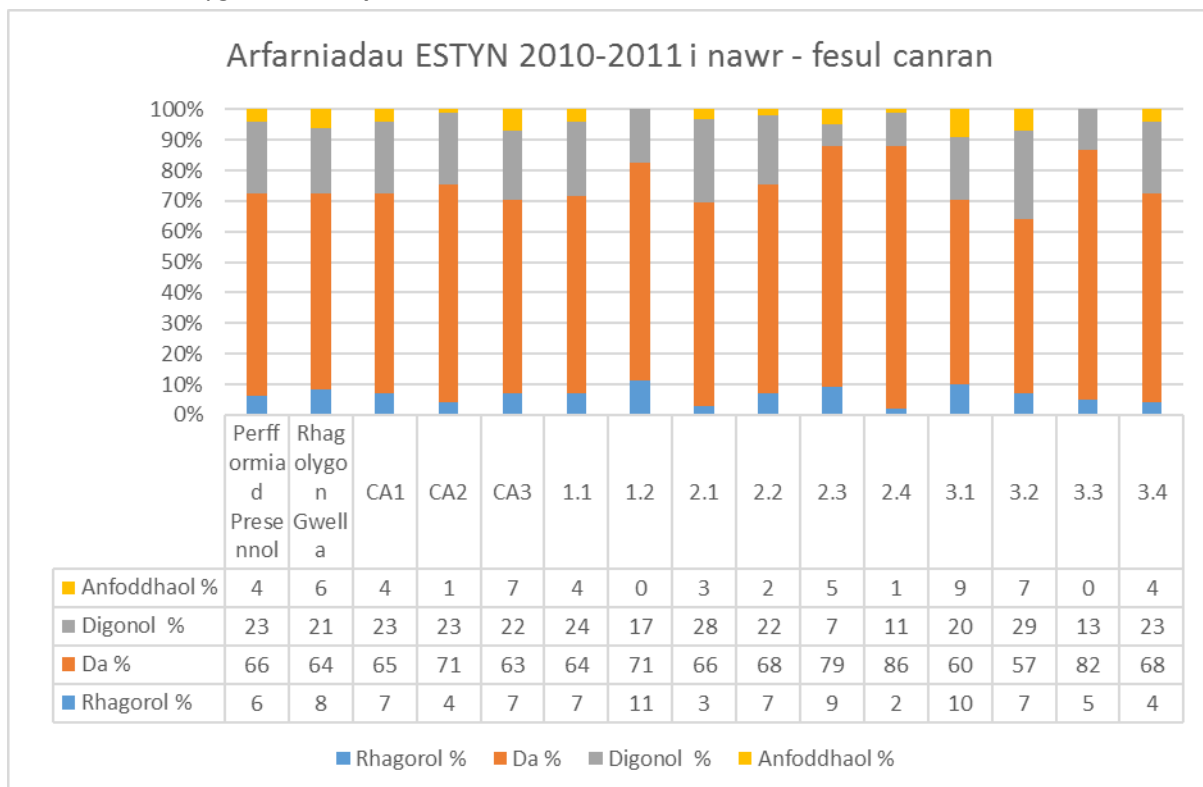
Mae'r niferoedd mewn ysgolion cynradd yn amrywio fel a ganlyn:



Mae'r niferoedd mewn ysgolion uwchradd yn amrywio fel a ganlyn:



Perfformiad arolygu ar draws **pob sector**



Rhwng Mehefin a Tachwedd 2015 bu'r ddau ymgynghorydd yn ymgymryd â'r gweithgareddau canlynol:

- dadansoddi data'r AALI
- dadansoddi adroddiadau arolygiadau ar ysgolion yng Ngwynedd o 2010—presennol
- cyfarfodydd gyda swyddogion yr AALI a Chonsortium Addysg Gogledd Cymru, GwE
- cyfarfod gyda Phrif Weithredwr AALI Gwynedd
- cyfarfod gydag Arweinydd Cyngor AALI Gwynedd
- cyfarfod gyda'r Aelod Cabinet dros Addysg
- cyfarfod gyda dau aelod o Bwyllgor Craffu Addysg AALI Gwynedd
- ymweliadau â thair ysgol gynradd
- ymweliadau â naw ysgol uwchradd
- cyfarfod gyda Grŵp Ffocws penaethiaid ysgolion cynradd/arbennig
- cyfarfod gyda Grŵp Ffocws o benaethiaid ysgolion uwchradd gyda llai na 500 o ddisgyblion

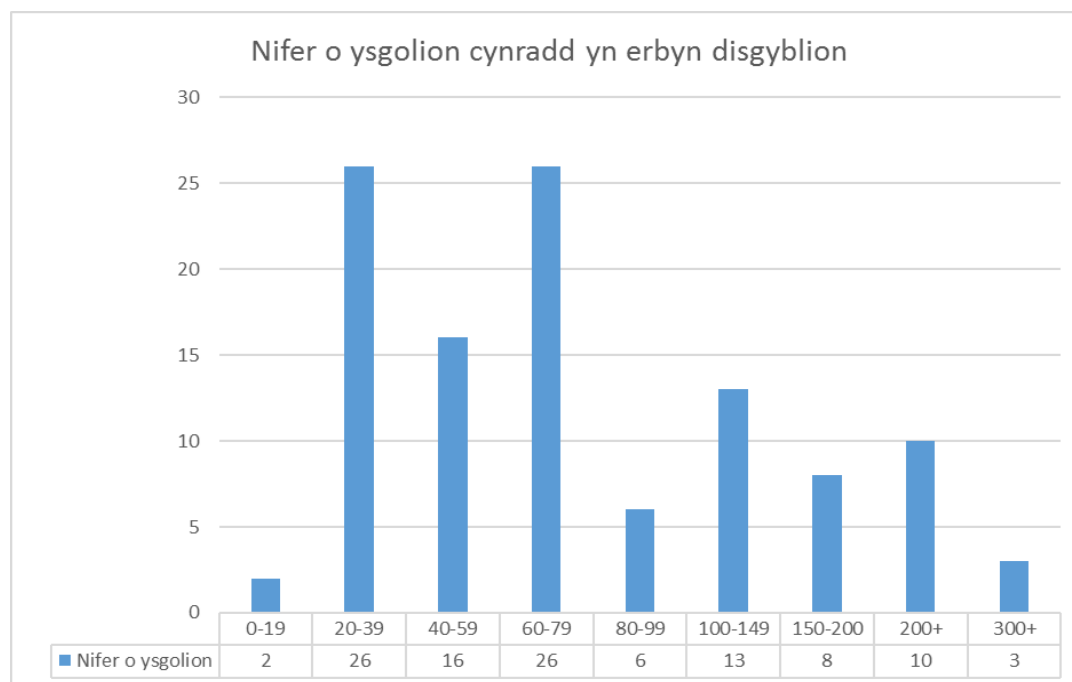
Prif Ganfyddiadau

1. Ceir llawer o arfer da a peth arfer rhagorol o ran arweinyddiaeth ar draws ysgolion yr awdurdod. Tra'n cydnabod hynny, mae perfformiad arweinwyr ar draws yr awdurdod yn amrywio cryn dipyn.
2. Mae penderfyniadau a thrafodaethau diweddar ar lefel AALI yn ffocysu mwy ar faterion o arweinyddiaeth a strwythur ysgol a chyddnabyddiaeth bod angen newid arwyddocaol.
3. Ceir ymrwymiad clir i gydweithio ar draws system ysgol yr awdurdod. Ceir diffyg dull strategol sy'n cwmpasu pob agwedd yn y trefniadau presennol ar gyfer cydweithio a gellid eu ehangu'n sylweddol yn unol â'r argymhellion a amlinellir yn yr adroddiad hwn.
4. Nid yw'r trefniadau presennol ar gyfer darparu addysg mewn ysgolion yng Ngwynedd bellach yn briodol ac mae angen cymryd camau i ddelio â'r sefyllfa'n ddiymdroi. Nid yw'r trefniadau bellach yn gynladwy a'r farn glir yw bod angen newid pethau. Mae cynnydd o ran llwyth gwaith, gostyngiad mewn adnoddau a disgwyliadau uwch o ran atebolrwydd unigolion a chanlyniadau dysgwyr wedi creu consensws cryf bod angen newid.
5. Mae'r nifer o arweinwyr ysgol o'i gymharu â nifer dysgwyr yn yr awdurdod yn anghyfartal ac yn amrywio ar draws yr awdurdod.
6. Byddai dysgwyr a rhieni yng Ngwynedd yn elwa pe ceid gwell darpariaeth a phetai'r awdurdod yn strwythuro'i wariant addysg o amgylch creu nifer llai o ysgolion cofrestredig a datblygu trefn arweinyddiaeth sy'n ffocysu ar weithio ar draws safleoedd.

7. Mae llawer o ysgolion, yn enwedig y cynradd, ond hefyd rhai uwchradd, nad ydynt yn gweithredu mor effeithiol ag y dylent. Mae gofyn i staff ymgymryd â gormod o dasgau a chyfrifoldebau nad oes ganddynt yr amser i'w cyflawni hyd eithaf eu gallu.
8. Gan nad yw'r rhag amodau ar gyfer arweinyddiaeth ysgol effeithiol yn bodoli mewn llawer o ysgolion, mae cryn nifer o arweinwyr ysgol dan gryn bwysau; mae eu morâl a'u lles yn achos pryder mawr.
9. Mae angen i'r awdurdod wella'i berfformiad o ran adnabod, meithrin a datblygu ei arweinwyr presennol .
10. Ceir diffyg eglurder mewn agweddau penodol ynghylch pwy sydd â'r cyfrifoldeb rhwng ysgolion, yr awdurdod lleol a GWE, (Gwasanaeth Effeithiolrwydd a Gwella dros Ogledd Cymru), ac mae hynny mewn rhai meysydd wedi arwain at ddryswch a diffyg perchnogaeth. Mae llawer wedi newid yn ddiweddar ac ymddengys bod peth ansicrwydd ar ran yr ymarferwyr. Mae atebolrwydd yn fwy eglur ond deil dryswch mewn rhai meysydd ynghylch pwy sy'n gyfrifol am ba agwedd. Yn bennaf, ceir ansicrwydd ymhlith arweinwyr ynghylch systemau cefnogi a datblygu.
11. Bu gostyngiad sylweddol yn nifer staff yr adran addysg ganolog ac o ganlyniad, yn y capasiti i lawn fodloni anghenion ei hysgolion. Mae pawb a gyfrannodd tuag at yr adroddiad hwn yn cydnabod hynny.

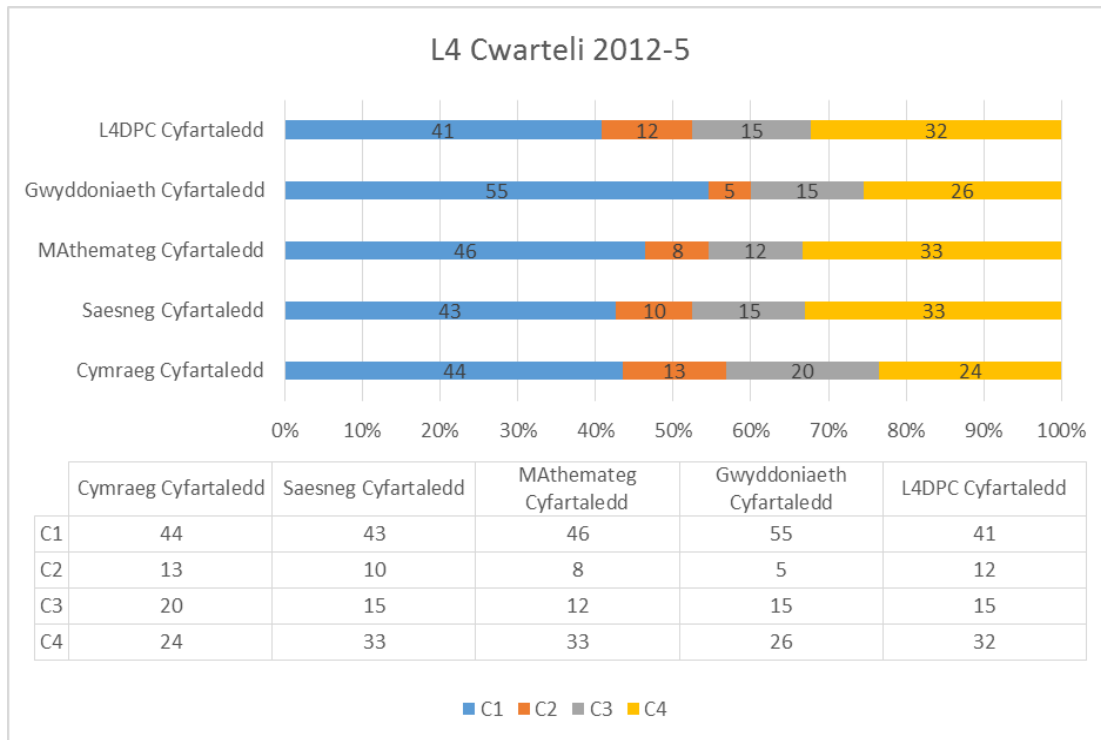
Ysgolion Cynradd

Mae data diweddaraf yr Awdurdod Lleol (ALL) {Medi 2014} yn dynodi'r canlynol:



Ceir llai na 100 disgybl yn 69% (76 ysgol) o'r ysgolion.

Perfformiad Diweddar – crynodeb o berfformiad dros y tair blynedd ddiwethaf

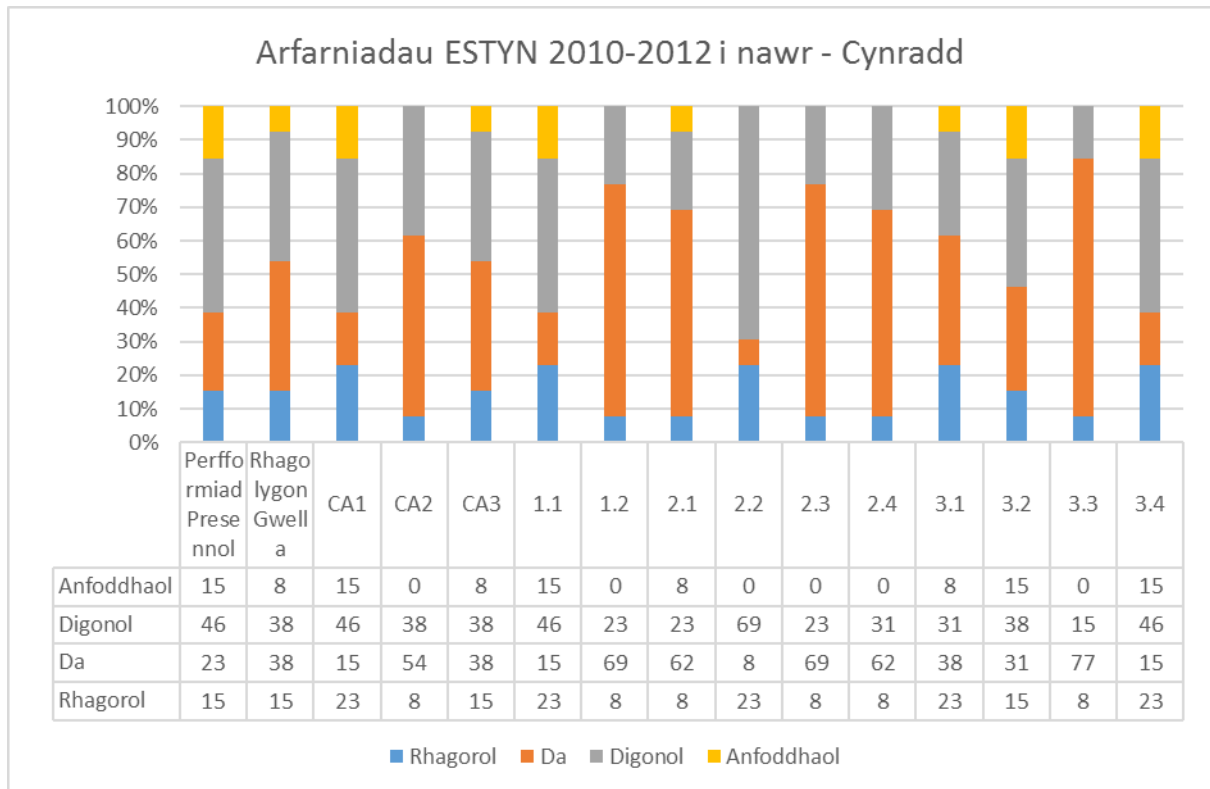


Dengys y siart hwn berfformiad ysgolion cynradd ar draws tair blynedd diwethaf data. Cyfrifwyd lefel perfformiad chwarter pob un o’r ysgolion ac yna’i droi’n ganran. Er enghraifft, mewn Gwyddoniaeth, roedd 55% o’r dangosyddion chwarter ar draws tair blynedd ymhlith 25% uchaf ysgolion tebyg (154 C1 allan o 282 posibl yng Ngwynedd)

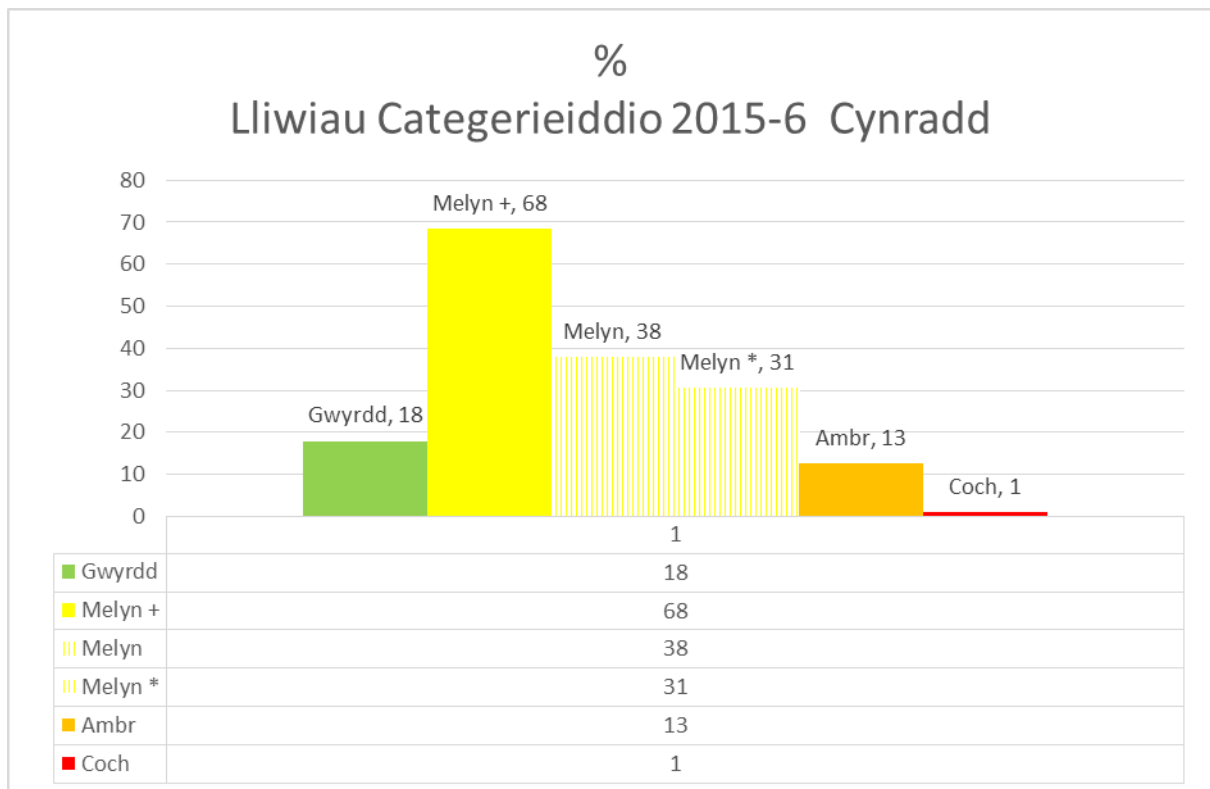
Mae lefelau cyson perfformiad yn chwarter 1 ar draws pob un o’r pedwar pwnc craidd a Dangosydd Pwnc Craidd Lefel 4 yn eitemau nodedig o’r siart. Noder nad yw’r rhain yr un grwpiau o ddysgwyr ond er hynny, mae’n gymhariaeth ddiddorol.

Ceir siartiau ychwanegol yn yr atodiad am ragor o fanylion ar y cyfanrediad hwn.

Canlyniadau Arolwg o ran % ers 2001/11 hyd at y presennol



Data yn ôl categorieiddio



Rheolaeth ac Arweinyddiaeth mewn Ysgolion Cynradd

Yng Ngwynedd, ceir bellach ystod o fodelau arweinyddiaeth ar gyfer ysgolion cynradd. Mae'r rhain yn cynnwys :

- pennaeth yn gofalu am ysgol heb unrhyw ymrwymiad dysgu llawn amser
- pennaeth yn gofalu am ysgol gan ddysgu rhywfaint
- pennaeth yn gofalu am ysgol gan ddysgu bron yn llawn amser
- pennaeth yn gofalu am ddwy ysgol heb fod yn dysgu o gwbl
- pennaeth yn gofalu am ddwy ysgol gan ddysgu rhywfaint

Yn ddiweddar, bu'r awdurdod lleol (ALL) yn rhagweithiol wrth fanteisio ar amgylchiadau i newid diwyg arweinyddiaeth, a hynny weithiau yn fyr rybudd iawn. Yn aml cyfyd yr amgylchiadau hyn yn sgîl ymddeoliad neu ymddiswyddiad pennaeth ac/neu gwmp mewn niferoedd mewn ysgol yn creu amheumon ynghylch ei dyfodol fel sefydliad hyfyw ar ei phen ei hun. Weithiau, gwneir trefniadau dros dro a, thro arall, y bwriad yw iddynt fod yn drefniadau fwy parhaol. Ceir tystiolaeth gref mai lles digybllion sy'n bennaf arwain penderfyniadau'r AALL. Hefyd, ceir ymgais eglur i osgoi'r syniad bod un datrysiad yn addas ar draws y sir ac, yn hytrach, rhoir ystyriaeth fanwl i'r amgylchiadau a'r cyddestun lleol.

Dylid hefyd nodi bod llawer o'r trefniadau a ystyriwyd yn weddol ddiweddar neu'n ddiweddar iawn. O'r herwydd, mae'n anodd dod i gasgliadau pendant ynghylch eu heffaith ar ansawdd a safonau. Mae hynny'n arbennig o wir wrth edrych ar safonau; caiff hynny ei gymhlethu gan y nifer fechan o ddisgybllion sy'n aml yynghlwm â hyn o'r naill flwyddyn i'r llall a'r anwadalrwydd o ran data a all ddeillio o hynny.

Dadansoddiad o'r Modelau:

1. pennaeth yn gofalu am ysgol heb fod yn dysgu'n llawn amser

Hwn yw model traddodiadol arweinyddiaeth ysgol ac mae'n dal yn gyffredin, er yn llai felly yng Ngwynedd nac yn y rhan fwyaf o awdurdodau eraill yng Nghymru. Mae hynny i raddau helaeth oherwydd bod y model hwn yn un anodd iawn i'w weithredu mewn ysgolion gyda llai na 200 disgybl. Fe' gynlluniwyd fel bod gan y pennaeth amser digonol i reoli'r ysgol o ddydd i ddydd a hefyd i ymgymryd â swyddogaethau arweiniad pwysig megis hunan-arfarnu, datblygu partneriaethau, mentro, ymateb mewn dyfnder i gyfleoedd newydd yn y cwricwlwm a gwelliant wedi'i gynllunio'n strategol. Mae'r amodau hefyd yn galluogi penaethiaid i ddosbarthu cyfrifoldebau cwricwlwm ac asesiad yn eang ymhlith eu staff. Mae'n bur bosibl y gall y model hwn ddarparu a cynnal y lefel o arweiniad effeithiol sydd ei angen er mwyn hyrwyddo a cynnal gwelliant.

2. pennaeth yn gofalu am un ysgol gydag ymrwymiad dysgu .5 neu lai

Yn y model hwn sy'n aml wedi ei gynllunio ar gyfer ysgolion gyda tua 100-150 o ddisgybllion, mae deilydd y swydd yn cyflawni dwy swyddogaeth ag iddynt lawer o ofynion, sef athro dosbarth a

rheolwr ac arweinydd. Bydd gan y pennaeth hefyd ystod sylweddol o gyfrifoldebau cwricwlwm ac asesu. Mae sicrhau lefel dda o gefnogaeth gweinyddol a chlerigol yn aml yn ffactor tyngedfennol i leihau'r pwysau anochel a ddaw yn sgîl cyfuno'r ddwy rôl hon. Nid yw hynny ar gael bob amser. Ceir peth risg, oherwydd y pwysau sydd ynghlwm â'r rôl, nad yw'n sicrhau'r arweinyddiaeth effeithiol gyson neu, i raddau llai, yr ansawdd da cyson o addysgu sy'n llwyddo i sicrhau gwelliant.

3. pennaeth yn gofalu am un ysgol gydag ymrwymiad dysgu llawn amser bron

Yn y model hwn sy'n aml wedi'i gynllunio ar gyfer ysgolion gyda llai na chant o ddisgyblion, mae deilydd y swydd yn cyflawni dwy swyddogaeth ag iddynt lawer o ofynion, sef athro dosbarth a rheolwr ac arweinydd, heb fawr o amser y tu allan i'r ystafell ddosbarth a gydag ond ychydig gefnogaeth gweinyddol a chlerigol. Bydd gan y pennaeth hefyd faich gwaith trwm o ran cyfrifoldebau cwricwlwm ac asesu. Mae'r trefniadau hyn yn aml yn golygu bod penaethiaid yn defnyddio'r amser cyn ac ar ôl y diwrnod ysgol dynodedig ar gyfer gwneud gwaith gweinyddol ac yn aml caiff gyda'r nosau a phenwythnosau eu treulio'n cynllunio gwersi a marcio. Ceir risg uchel oherwydd y pwysau sydd ynghlwm â'r rôl i sicrhau lefel arweinyddiaeth effeithiol neu, i raddau llai, yr ansawdd da cyson o addysgu sy'n llwyddo i sicrhau gwelliant.

4. pennaeth yn gofalu am ddwy ysgol heb ond ychydig neu unrhyw ymrwymiad dysgu

Yn y model hwn, mae gofyn i'r pennaeth, sydd ag amser dysgu wedi'i leihau neu heb unrhyw amser dysgu, gydweithio â dau gorff llywodraethol, ymwneud yn uniongyrchol â dwy broses mewn gwasanaeth (HMS), cydweithio â dau grŵp o rieni, gweithredu dau set o raglenni rheoli perfformiad ac ymwneud â dau galendar o ddiwyddiadau a gweithgareddau ysgol. Rhydd y math hwn o arweinyddiaeth gyfle da i ddarparu a chynnal lefel effeithiol o arweinyddiaeth ac ansawdd cyson da o addysgu sy'n sicrhau llwyddiant. Ond mae hefyd ffactorau risg sy'n gysylltiedig ag atebolrwydd a chyfrifoldebau rhedeg yr ysgolion hynny o ddydd i ddydd.

Roedd y pwysau a deimlir gan lawer o athrawon ysgolion cynradd yn amlwg mewn arolwg ac adroddiad a gomisiynwyd gan yr AALI yn 2013*. Cafwyd ymateb gan 85% o benaethiaid i'r arolwg. Canfuwyd bod 48% o benaethiaid yn teimlo bod y llwyth gwaith yn drwm iawn ac roedd 43% yn ei weld yn anodd. Pan ofynnwyd iddynt os oedd y pwysau gwaith yn effeithio ar eu hiechyd, atebodd 49% o benaethiaid ei fod, a dywedodd 88% bod y pwysau gwaith wedi cynyddu'n sylweddol dros y tair blynedd flaenorol. Yn ogystal, teimlai 84% bod y pwysau gwaith yn amharu ar eu gallu i redeg eu hysgolion yn effeithiol. Yn ystod y cyfnod ers cynnal yr arolwg hwn, nid oes tystiolaeth bod pwysau wedi gostwng; yn wir, o ganlyniad i'r meini prawf a ddefnyddir gan Lywodraeth Cymru i bennu categoreiddio cenedlaethol ysgolion, mae'r pwysau bron yn sicr wedi cynyddu. Mae hynny'n arbennig o wir o ran y meini prawf sy'n edrych ar 'hunan-arfarnu gan yr ysgol o ran ei gallu i wella arweinyddiaeth ac addysgu a dysgu' ac 'asesiad o hunan-arfarniad yr ysgol trwy herio ymgynghorwyr yn y consortia rhanbarthol, a gytunir gyda'r awdurdod lleol'. Tra bod y rhain yn ddisgwyliadau cwbl ddilys a phwysig, cyfyngedig, ar y gorau, yw gallu pennaeth ysgol gynradd sy'n dysgu, i'w cwrdd. Heblaw hynny, mae'r datblygiad diweddar iawn gan y Consortiwm o raglen arfarnu cyfoedion ar gyfer yr ysgolion hynny sy'n perfformio'n well, yn cynnwys anghenion archwilio ac adrodd a dyddiadau cau a fydd yn ddi-os yn gosod cryn bwysau ychwanegol ar benaethiaid yr ysgolion hynny. Ymddengys bod y dull yn seiliedig ar ddisgwyliadau afrealistig o ran amser a chapasiti'r hyn y gellid disgwyl i benaethiaid ei gyflawni. Mewn cyfarfod rhwng ymgynghorwyr a thrawsdoriad o benaethiaid cynradd ar ddechrau Hydref, 2015, cafwyd arwyddion eglur bod y pryderon a leisiwyd

yn adroddiad 2013, os rhywbeth, wedi dwysáu. Ymhlith rhai o'r safbwyntiau a leisiwyd yn ystod y cyfarfod oedd:

- mae'r cydbwysedd rhwng cyfrifoldebau a'r amser sydd ar gael, yn ei gwneud yn anodd i'w cyflawni
- nid yw capasiti'r AALI i roi cefnogaeth cyn gryfed ag y bu
- mae'r gofynion yn cynyddu tra bod adnoddau a chapasiti'n gostwng
- mae Llywodraeth Cymru, y Consortiwm a'r AALI yn disgwyl y gellir cyflawni llawer mewn byr amser heb unrhyw ben draw
- caiff mentrau'u cyflwyno heb fawr neu unrhyw ymgynghoriad neu adnoddau angenrheidiol
- crynhodd un pennaeth y teimlad cyffredinol; "ychydig sy'n dymuno ymgeisio am y swydd ac mae'r rheini sydd yn y swydd eisiau gadael".

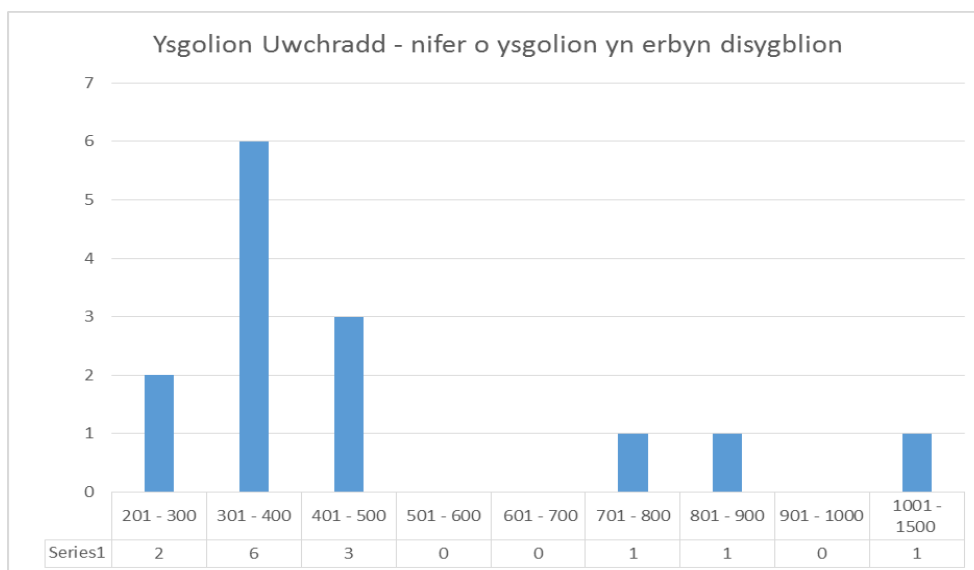
Mae penaethiaid yn gweithio'n galed iawn ac yn rhoi o'u gorau. Y broblem mewn llawer o ysgolion, fodd bynnag, yw capasiti mewn perthynas â'gofynion cynyddol y swydd. Mae'n eglur iawn, gyda'r anawsterau dwys iawn sy'n aml o ran recriwtio penaethiaid cynradd, a'r pwysau cynyddol ar y rheini sydd yn y swydd, nad yw'r sefyllfa bresennol yn gynladwy, hyd yn oed yn y byr dymor. Felly, mae angen i'r AALI ddatblygu ymhellach strategaethau i sicrhau bod llai o benaethiaid cynradd ond bod gan y penaethiaid hynny y gallu i gyflawni eu swyddogaethau amrywiol a dynodedig yn effeithiol. Mae sawl ffordd o gyflawni hynny a dylai pob cynnig gymryd amgylchiadau lleol i ystyriaeth. Y ffordd orau ymlaen yw creu Ysgolion cydweithredol ar ffurf ffederasiynau¹ 'caled' o ysgolion o dan arweiniad pennaeth nad yw'n dysgu ac un corff llywodraethol. Byddai'r ysgolion o fewn y grwp cydweithredol hyn yn cadw'u hunaniaethaeth a byddai gan bob un athro gyda statws Pennaeth cynorthwyol yn gyfrifol am fusnes a gweinyddiaeth o ddydd i ddydd. Y rhain, ynghyd â Phennaeth yr Ysgol Gydweithredol, fyddai'r Uwch Dîm Rheoli. Ni ddylai ymrwymiad dysgu pennaeth fod yn uwch na hanner diwrnod yr wythnos.

*** Adroddiad Pwysau Gwaith
Ffederasiwn Penaethiaid Ysgolion Gwynedd (Medi 2013)**

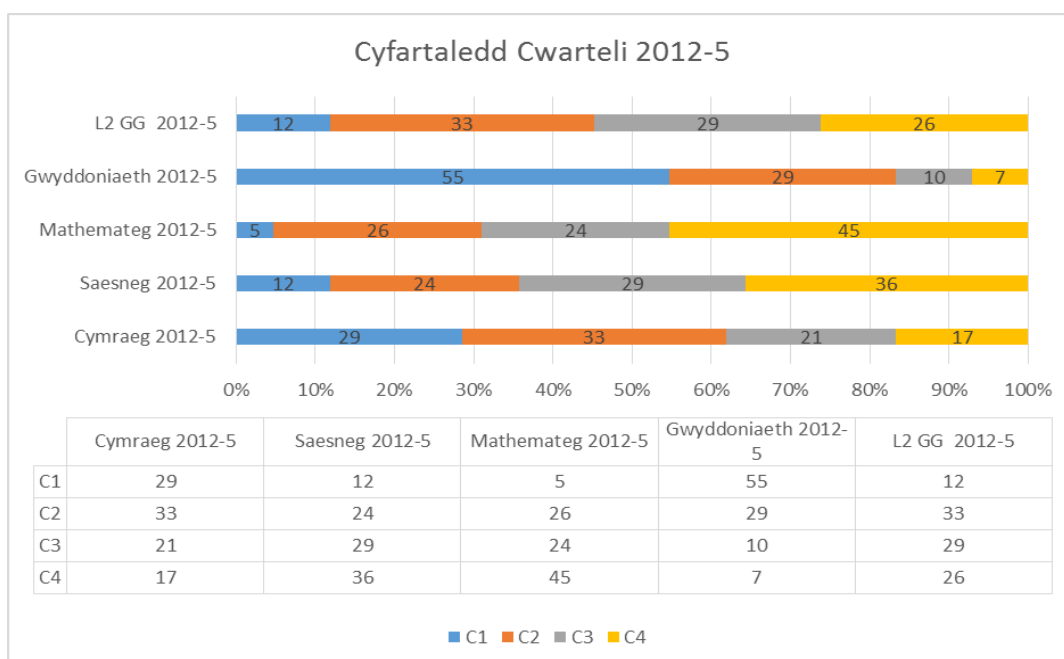
¹ Mae'r term ffederasiwn yn disgrifio cytundeb ffurfiol a chyfreithiol lle mae nifer o ysgolion (rhwng dwy a chwech) yn rhannu trefniadau llywodraethu ac yn meddu ar gorff llywodraethu sengl. Byddai'r ysgolion yn cadw'u hunaniaeth, eu henw, eu hethos, eu cymeriad, eu cyllideb a'u gwisg ysgol eu hunain, ond byddai modd iddynt rannu adnoddau, cyfleusterau ac arfer da. Ceir trosolwg strategol a bydd corff llywodraethol yn gwneud penderfyniadau er budd yr holl ysgolion, staff a disgyblion o fewn y ffederasiwn hwnnw.

Ysgolion Uwchradd

Ceir pedair ar ddeg o ysgolion uwchradd gyda bron i 7000 o ddisgyblion. Mae bron i 2000 o'r rhain yn mynychu dwy ysgol gyda gweddill y disgyblion yn mynychu ysgolion uwchradd bychan neu fychan iawn. Mae datblygiadau'n mynd rhagddynt i ad-drefnu addysg yn ardaloedd Dolgellau a Bala i greu ysgolion 3-16 ar sawl safle. Mae'r rhain yn ymatebion priodol i ostyngiad mewn niferoedd a lleoedd dros ben yn yr ardaloedd hyn.

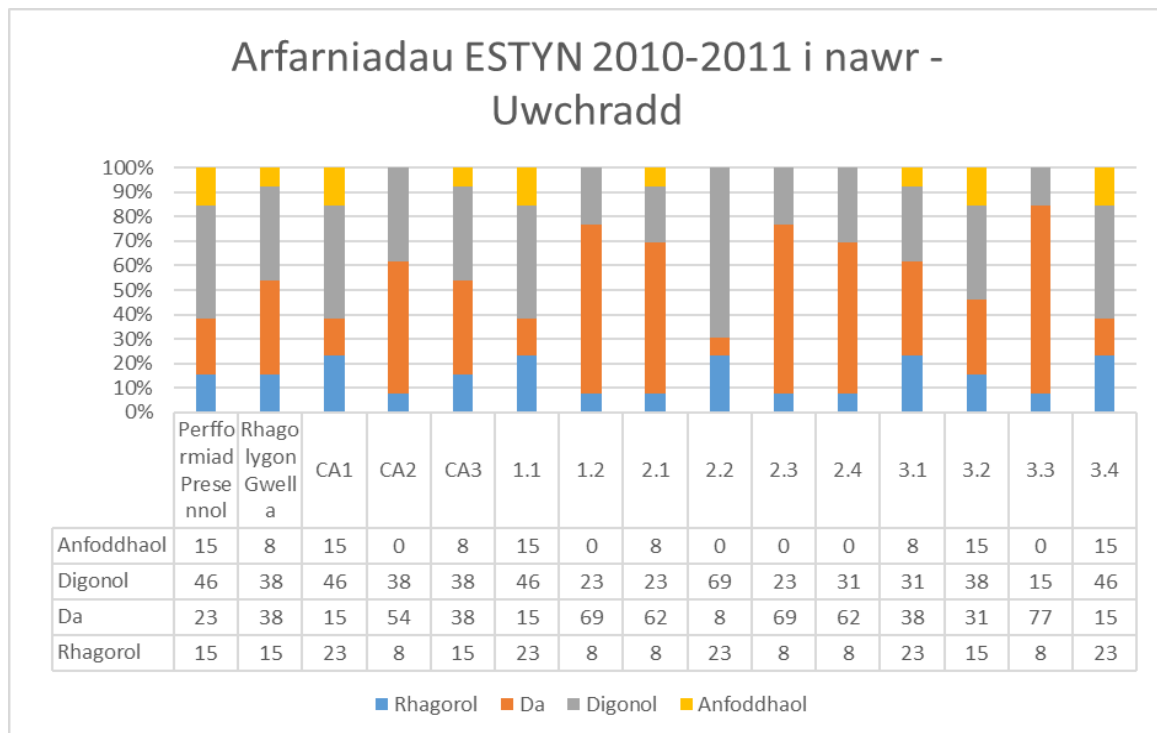


Perfformiad diweddar yn CA4 - crynodeb o berfformiad ar draws y tair blynedd diwethaf

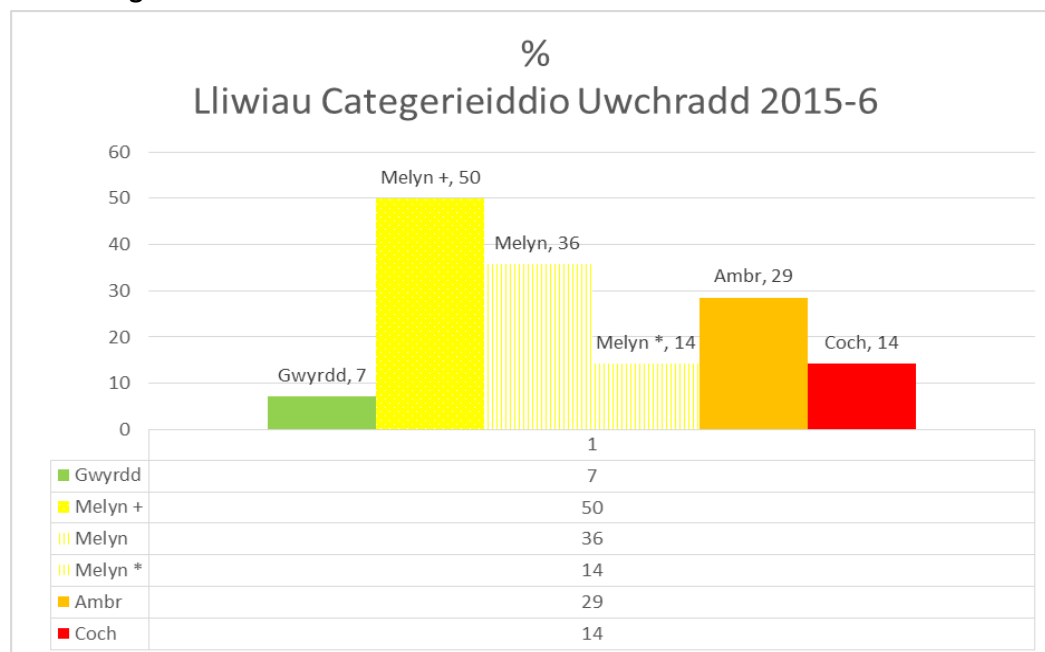


Mae'r siart hwn yn nodi perfformiad y 14 ysgol gyda'i gilydd ar draws tair blynedd diwethaf o ddata. Cyfrifwyd pob perfformiad lefel chwarter yr ysgolion ac yna'i drosi'n ganran. Agweddau nodedig o'r siart yw lefelau perfformiad chwarter uchaf mewn Saesneg, Mathemateg a'r Dangosydd Cynhwysol L2. O'r 14 ysgol ar draws tair blynedd o ddata perfformiad, dwywaith yn unig roedd ysgol yng Ngwynedd ymhlith y 25% uchaf o ysgolion tebyg mewn Mathemateg. Nid yw Saesneg na'r dangosydd Cynhwysol L2 o 12% yn gwneud llawer gwell.

Canlyniadau Arolwg o ran % ers 2010/11 hyd at y presennol



Data Categorioidio



Mae penaethiaid a gweddill eu huwch dimau yn gweithio'n galed iawn ac yn rhoi o'u gorau. Fodd bynnag, y broblem mewn llawer o ysgolion yw capasiti mewn perthynas â gofynion cynyddol o ran maint a chymhlethdod, y swydd. Mae'r ysgolion llai yn enwedig, yn wynebu ystod o heriau sy'n anodd eu goresgyn. Yn y bôn, maent yn ymwneud ag ymdopi â gostyngiad mewn niferoedd a chynnydd o ran pwysau cyllidebol. Mae hyn yn aml yn arwain at y canlyniadau canlynol:

- gostyngiadau o ran staffio
- lleihau nifer dosbarthiadau
- cynyddu maint dosbarthiadau
- gwneud defnydd cynyddol o rai nad ydynt yn arbenigwyr, yn cynnwys pynciau craidd (yn arbennig yn Saesneg)
- colli swyddi dysgu ychwanegol megis swyddogion cynnal ymddygiad ac ymglymiad pobl ifanc
- ail-ddosbarthu swyddogaethau a chyfrifoldebau ymhlith nifer llai o staff, a'r pwysau o ran amser ac adnoddau a ddaw yn ei sgil
- anawsterau mewn datblygu cynllunio tymor canol a hir dymor
- ALL â llai o gapasiti i ddarparu cefnogaeth a chynghor gweinyddol, cyfreithiol a thechnegol sydd ar gael yn rhwydd e.e. HR/Cyllid
- lleihau opsiynau i ddisgyblion ddewis ohonynt i astudio yng nghyfnod allweddol 4
- lleihau neu ddileu rhaglenni cyfoethogi

Yn ogystal, ceir pryderon o du ysgolion uwchradd ynghylch capasiti yn yr AALL a'r Consortiwm i'w cefnogi mewn cyfnod o newid cyflym a her cynyddol. Mae uwch reolwyr a rheolwyr canol yn gryf o'r farn nad yw cefnogaeth a chynghor mor hawdd i'w gael ag o'r blaen. Un canlyniad yw mai ychydig iawn o gefnogaeth cysylltiedig â phwnc sydd ar gael i athrawon pynciau sylfaen. Cafwyd gostyngiad amlwg yn hyn ers yr arolwg blaenorol ac ers i'r gwasanaeth cefnogol, Cynnal gael ei ei ddisodli gan GwE, sef Gwasanaeth Effeithiolrwydd a Gwella Ysgol dros Ogledd Cymru. Mae hon yn broblem neilltuol mewn ysgolion llai ble'n aml na cheir ond un arbenigwr ar gyfer pob pwnc Sylfaen a'r arbenigwr hwnnw'n dysgu'r rhan fwyaf neu'r holl ddsbarthiadau. Caiff y pryderon hyn eu cynyddu ymhellach gyda chyflwyniad manylebau TGAU newydd mewn pynciau craidd a Sylfaen a gweithredu cwricwlwm newydd Cymru.

Mae'n sicr bod y gofynion a'r anghenion presennol a newydd ar Ysgolion, ochr yn ochr â gostyngiad parhaus o ran cefnogaeth cyllid a chanolog yn fygythiad grymus iawn i arweiniad effeithiol ysgolion. Mae'n amlwg nad yw'r model traddodiadol o bob ysgol fechan, dan arweiniad unigolyn gwahanol, yn hyfyw. Yn aml, ceir anawsterau o ran recriwtio uwch reolwyr a rheolwyr canol, yn enwedig penaethiaid. Yn ychwanegol, er y cyd-weithio da rhwng ysgolion ac enghreifftiau o gyd-gordio wedi'i gynllunio'n dda rhwng ysgolion, a rhwng ysgolion a darparwyr addysg bellach, nid yw'r rhain naill

ai'n ddigon systematig nac yn cael eu cynnal yn ddigonol er mwyn darparu sylfaen gadarn ar gyfer gwelliant systematig.

Ar wahân i'r datblygiadau ad-drefnu presennol mewn dwy ardal, y dewisiadau o ran strwythurau presennol yw cau neu uno. Mae demograffi a daearyddiaeth Gwynedd yn creu materion logistaidd anodd iawn wrth ystyried cau unrhyw ysgol uwchradd bresennol ac nid yw'n opsiwn sy'n apelio at ddisgyblion, rhieni na'r cymunedau sy'n rhan o hyn. Mae'r opsiwn o ffederasiwn 'meddal'² yn well ond gall or-ymestyn capasiti uwch dim rheoli i ddatblygu hunan-arfarnu effeithiol a chynllunio strategaethau gwella tymor canol a hir dymor ar sail hyn.

Mae angen creu strwythurau ble gall arweinwyr arwain, athrawon addysgu a chanolbwyntio ar ddysgu yn unol â strategaethau uchelgeisiol o ran gwella ysgol. Y ffordd fwyaf effeithiol ymlaen yw trwy gyfeiriad uniongyrchol at egwyddorion Donaldson i ystyried cyfres o uno'r deg ysgol sydd â llai na 1000 o ddisgyblion ac nad ydynt yn rhan o gynlluniau ad-drefnu ar hyn o bryd.

'Ysgol Gwynedd'

Mae cynllunio cysniad o arweinyddiaeth newydd yn ganolog o ran ystyriaethau ar gyfer newid ac mae'n sail ar gyfer model 'Ysgol Gwynedd'. Yn ymarferol, golyga ddarparu adnoddau wedi'u cyllido a datblygu dealltwriaeth ymhlith arweinwyr eu bod yn gyfrifol am, ac yn rhan o, system ysgol ehangach, na'u hysgol eu hunain yn unig.

Bydd system ysgol' lwyddiannus yng Ngwynedd yn bodoli trwy fagu partneriaeth aeddfed, agored rhwng ysgolion, swyddogion yr awdurdod a GwE, yn seiliedig ar ddealltwriaeth cytunedig o swyddogaethau, perfformiad lefel system ac anghenion datblygiad. Dylai bod gan arweinwyr yr amser, a disgwylir iddynt weithio yn eu hysgol ac ar draws 'system yr ysgol' mewn dull strwythuredig wedi'i gynllunio i greu 'Ysgol Gwynedd' gref yn hytrach na chyfres o ysgolion unigol yn gweithio'nyn ynysig.

Gellid ystyried pensaerniaeth o'r fath, pe cai'i lunio'n adeiladol, yn safon aur ac iddo statws uwch o ran proffesiynoldeb. Dylai hynny gynnwys adnabod a meithrin arweinwyr a'u datblygu'n barhaus. Bydd system *Ysgol Gwynedd* effeithiol yn cefnogi'r model hwn a dylai'r awdurdod hefyd geisio creu partneriaethau ymhlith cyrff academiaidd, preifat a sector cyhoeddus eraill i ychwanegu at y swyddogaeth honno. Gall y Fargen Newydd ddarparu llawer o'r gwasnaeth hwn ond yn unol â'n hargymhelliad cychwynnol, bydd cyfrifoldeb dros sicrhau swyddogaeth arweinyddiaeth medrus iawn yn faen prawf llwyddiant allweddol yr awdurdod, a'r awdurdod ddylai fod yn gwbl gyfrifol am hynny.

Byddai unrhyw ddatblygiad newydd yn ychwanegu at y dull 'Ysgol Gwynedd', ble byddai cydweithwyr yn gweithio gyda'u gilydd ar draws y system ac yn bodloni gofynion y rhaglenni arweinyddiaeth amrywiol. Dengys yr enghreifftiau isod sut y gellid gwneud hynny gan osod sylfenni system ysgol sy'n hunan-wella .

² Ffederasiwn meddal yw pan mae un pennaeth yn arwain dwy ysgol neu fwy ond mae'r ysgolion unigol yn dal gyda'u Corff Llywodraethol unigol

- Creu dogfen hunan-arfarnu wedi ei chyd-rannu, aml ysgol fel cyfrwng i hyrwyddo didwylledd, nodi cryfderau a meysydd i'w datblygu a galluogi arweinwyr ysgol i wneud penderfyniadau comisiynu sy'n cwmpasu'r holl system.
- Yn yr un modd, gosod cyfrifoldeb am berfformiad dyswgyr mwy galluog a thalentog yng Nghyfnod allweddol 2 yn Gymraeg ar grŵp o arweinwyr pwnc Cymraeg a fyddai'n monitro cynnydd a darpariaeth.

Wrth ddilyn y dull 'Ysgol Gwynedd', bydd yn ofynnol i AALI Gwynedd wneud newidiadau o ran trefn lywodraethol, a dylid ymgymryd â dull ble mae gan lywodraethwyr hefyd gyfrifoldebau trefn lywodraethol sy'n cwmpasu ysgol a system.

Argymhellion

1. Mae'r awdurdod a'i hysgolion wedi ymrwymo i gydweithio ar draws GwE er mwyn cwrdd ag amcanion busnes lleol, rhanbarthol a cenedlaethol. Er hynny, mae angen i'r awdurdod a'i hysgolion sicrhau y caiff eu hanghenion busnes eglur eu cwrdd yn lleol a bod datblygiadau rhanbarthol a cenedlaethol yn integreiddio'n gydlynus â chynllunio a gweithrediadau lleol.
2. Fel egwyddor cyffredinol, dylai nifer yr arweinwyr yn system ysgol Gwynedd, adlewyrchu nifer y dysgwyr yn hytrach na'r nifer o adeiladau ysgol.
3. Dylid lleihau'r nifer o ysgolion cofrestredig i'r nifer isaf hyfyw sydd eu hangen er mwyn creu amgylcheddau dysgu cynaladwy, llwyddiannus. Dylid sicrhau hynny trwy gyfuniad o Ysgolion Cydweithredol ar ffurf ffederasiynau caled ar lefelau cynradd ac uwchradd.

Ar lefel uwchradd, argymhellir gostwng cyfanswm yr ysgolion i chwech neu saith ar y mwyaf

Ar lefel cynradd, argymhellir cadw mwyafrif yr ysgolion presennol a chreu cyfres o ysgolion cydweithredol.

4. Yn unol â'r gostyngiad yn nifer yr ysgolion, dylid canoli nifer yr arweinwyr i adlewyrchu strwythurau'r ysgolion newydd ac anghenion busnes y 'system ysgol' ehangach.
5. Dylid cynllunio modelau dysgu i adlewyrchu anghenion y 'system ysgol' newydd ac mewn llawer o achosion, dylai arweinwyr ddisgwyl cael eu lleoli ar draws lleoliadau daearyddol ehangach a bod â chyfrifoldebau ar draws y system ysgol.
6. Wrth gynllunio pensaerniaeth arweinyddiaeth newydd, dylai'r awdurdod greu strwythurau fydd yn hwyluso dull 'Ysgol Gwynedd' ble mae'r rhagamodau ar gyfer cefnogaeth ysgol i ysgol ymarferol, ystyrllon neu system addysg hunan-wella wedi'u mewnbllannu'n naturiol.
7. Bydd angen cynllunio a rhoi cefnogaeth parhaus i rôl llywodraethwyr yn y system ysgol ddiwygiedig.

8. Dylai'r awdurdod ac ysgolion, yn unol â'r strwythurau ysgol newydd, gynllunio rhaglenni arweinyddiaeth sydd wedi'u teilwra'n benodol ar gyfer bod yn arweinydd mewn ysgol yng Ngwynedd.
9. Fel y daw arweinwyr ysgol yn gynyddol gyfrifol am fwy nac un safle a gwaith ar draws y system ysgol, dylai'r awdurdod sicrhau bod yr erfynnau TGC anghenreidiol ar gael ac yn gweithio'n ddibynadwy drwy'r adeg. Bydd yn hanfodol cael systemau effeithiol i hyrwyddo Cyfathrebu amser real, ynghyd â systemau sy'n dal yn gyflym ac yn egluro cryfderau ysgolion a meysydd ar gyfer datblygu.
10. Pe bai'r awdurdod yn dewis ad-drefnu'i system ysgolion fel yr amlinellir yn yr argymhellion hyn, mae angen rhoi ystyriaeth ofalus i'w raglen rheoli newid. Dylid ychwanegu cefnogaeth allanol berthnasol at adnoddau mewnol a dylai archwilio beirniadol fod yn ffactor yn y broses. Mae hwn yn brosiect a all ddod â gwobr fawr ond sydd iddo risgiau sylweddol.
11. Dylid diwygio swydd-ddisgrifiadau a phortffolios swyddogion yr awdurdod yn unol ag unrhyw newidiadau i'r system ysgol. Dylai bod gan swyddogion swyddogaethau eglur sy'n ymochri ag anghenion busnes cytunedig y system ysgol a dylai bod ganddynt amser digonol i ymgymryd â'r rhain yn ystyrlon. Dylent fod yn cydweithio ag awreinwyr ysgol y dylai bod ganddynt yr amser a dylent wybod yn union beth yw eu swyddogaeth i gefnogi gwaith ar draws y system ysgol.
12. Dylai ysgolion fod yn fwy arfarnol o'r gwasanaethau a dderbyniant gan yr awdurdod lleol, GwE a darparwyr eraill. Ni ddylai ysgolion oddef na derbyn diffyg gwasanaeth na gwasanaeth sy'n rhy araf neu'n aneffeithiol. Mae tanberfformio mewn ysgol yn annerbyniol a dylai'r meddylfryd hwnnw dreiddio trwy bob agwedd o waith ysgolion.
13. Er nad yw'r adroddiad hwn wedi canolbwyntio ar farerion cwricwlaidd, rydym yn cymryd y strategaethau cwricwlwm a gefnogir gan yr Athro Donaldson i ystyriaeth a bydd cynlluniau ar gyfer integreiddio'r rhain yn rhyngweddu'n ddeallus gyda'n hargymhellion.

Eitem 9

ADRODDIAD I'R CABINET

12 Gorffennaf, 016

Aelod Cabinet:	Y Cyngorydd Dafydd Meurig
Pwnc:	Gorchymyn Parcio Oddi ar y Stryd
Swyddog cyswllt:	Dafydd Williams – Pennaeth Adran Rheoleiddio [dros dro]

Y penderfyniad a geisir

Yn dilyn ystyriaeth o'r sylwadau a gwrthwynebiadau a dderbyniwyd, symud ymlaen i gwblhau'r broses statudol i gadarnhau'r Gorchymyn Parcio newydd ar gyfer Gwynedd.

Sefydlu Tocyn Parcio Lleol newydd a fydd yn caniatáu i breswylwyr brynu tocyn parcio blynyddol ar gyfer y maes parcio agosaf at eu cartref am bris gostyngedig o £60 y flwyddyn.

Barn yr aelod lleol

Bydd y Gorchymyn ei hun yn cyfarch y sir gyfan. Wrth gwrs, roedd yr ymgynghoriad a gafwyd yn rhoi sylw i feysydd parcio unigol a rhoddwyd cyfle i aelodau lleol a chynghorau cymuned a thref ymateb i'r cynigion hynny. Mae'r sylwadau a dderbyniwyd wedi eu crynhoi yn Atodiad 1.

1.0 Cyflwyniad

- 1.1 Yng nghyfarfod y Cabinet ar Dachwedd 24ain 2015, rhoddwyd ystyriaeth i adroddiad oedd yn amlinellu'r ymateb a gafwyd wrth ymgynghori ar y bwriad i greu Gorchymyn Parcio newydd ar gyfer Gwynedd.
- 1.2 Golyga hyn y byddai'r Cyngor yn cyflwyno trefniadau rheoli newydd i 24 o feysydd parcio ar hyd a lled y sir. Byddai 15 o'r rhain yn cael eu newid o fod yn feysydd parcio di-dâl i rai gyda threfniadau talu ac arddangos.

- 1.3 Roedd y newidiadau hyn yn cael eu cynnig yn dilyn adolygiad o'r holl feysydd parcio dan reolaeth yr Adran Reoleiddio. Cynhaliwyd proses ymgynghori gynhwysfawr arweiniodd at lunio'r rhestr derfynol o feysydd parcio a fyddai'n gweld newid yn y trefniadau rheoli presennol. Bydd yr ymdrech i greu'r Gorchymyn Parcio newydd hefyd yn esgor ar incwm ychwanegol a fydd yn cyfrannu tuag at arbedion effeithlonrwydd yr Adran Rheoleiddio.
- 1.4 Wrth lunio'r Strategaeth Parcio (oedd yn cynnwys nifer o newidiadau i'r drefn bresennol gan gynnwys creu mwy o feysydd parcio talu ac arddangos) y llynedd, rhoddwyd ystyriaeth hefyd i faterion cydraddoldeb ac adnabuwyd y bydd angen asesiad llawn cyn gweithredu rhai agweddau. Fodd bynnag, ni nid yw cyflwyno trefniadau talu ac arddangos ar fwy o feysydd parcio yn gwahaniaethu mewn unrhyw ffordd gan fod trefniadau'r Cyngor ar gyfer parcio i'r anabl yn parhau fel ag yr oeddent.
- 1.5 Penderfynodd y Cabinet i fabwysiadu'r argymhellion a bwrw 'mlaen i gyhoeddi Rhybudd Statudol terfynol o'r bwriad i gyflwyno'r Gorchymyn Parcio newydd.
- 1.6 Bellach mae'r Rhybudd Statudol hwnnw wedi ei gyhoeddi ac mae'r cyfnod ar gyfer derbyn sylwadau neu wrthwynebiadau terfynol wedi cau.

2.0 Yr Ymateb i'r Rhybudd Statudol

- 2.1 NI dderbyniwyd unrhyw ymateb i'r bwriad ar gyfer 14 o'r 25 lleoliad dan sylw, sef:

Colwyn Banc, Beddgelert
Sgwâr Talbot, Abermaw
Frondeg, Pwllheli
Cei Bach, Porthmadog
Doc Fictoria, Caernarfon
Allt y Pafiliwn, Caernarfon
Swyddfa Dwyfor, Pwllheli
Gwesty'r Castell, Harlech
Glan Mor Hiracl, Bangor
Cae Star, Bethesda
Pant Dreiniog, Bethesda
Prif Faes Parcio, Trawsfynydd
Y Ddol, Nefyn
Afonfawr, Penllech, Tudweiliog

2.2 Derbyniwyd sylwadau mewn perthynas â'r 10 lleoliad arall. Yn Atodiad A fe welir crynodeb o'r prif bwyntiau a godwyd gan y rhai a ymatebodd, ynghyd ag ymateb yr Adran i bob un, gan gyfyngu ein hymatebion i sylwadau oedd yn berthnasol i'r bwriad o greu Gorchymyn parcio newydd.

3.0 **Casgliadau yn dilyn cyflwyno'r Rhybudd Statudol**

3.1 Gellir gweld fod nifer o'r gwrthwynebiadau a ystyrir yn Atodiad A yn gyffredin i sawl ardal wahanol, ond yn y rhan helaeth o'r achosion mae modd goresgyn y pryderon a fynegir.

3.2 Fodd bynnag, mae angen rhoi ystyriaeth i un maes sydd wedi bod yn creu cryn bryder mewn sawl cymuned, sef sefyllfa preswylwyr sydd ar hyn o bryd yn parcio eu ceir mewn meysydd parcio ger eu cartrefi, a'r pryder na fyddant yn gallu gwneud hynny yn y dyfodol. Mae sawl sylw yn cyfeirio at y ffaith nad oes lle parcio ger eu tai a'u bod yn llwyr ddibynnol ar allu parcio eu car yn y maes parcio agosaf at eu cartref.

3.3 Nid oes unrhyw ddyletswydd ar y Cyngor i ddarparu lle cyn parcio am ddim i berchnogion tai wrth gwrs. Fodd bynnag, yn dilyn derbyn y sylwadau hyn, credir fod lle i'r Cyngor geisio cynorthwyo gyda sefyllfaoedd o'r fath ac i'r perwyl hwnnw cynigir sefydlu Tocyn Parcio Lleol newydd.

3.4 Eisoes mae'r Cyngor yn cynnig Tocyn Parcio Blynyddol sy'n caniatáu i ddeilydd y Tocyn barcio mewn unrhyw faes parcio tymor hir yng Ngwynedd sydd ym mherchnogaeth y Cyngor. Cost Tocyn Parcio Blynyddol yw £125.

3.5 Bwriad y Tocyn Parcio Lleol, fyddai rhoi cynnig i breswylwyr tai i gael yr hawl i brynu tocyn parcio ar gyfer y maes parcio tymor hir agosaf at eu cartref. Byddai felly wedi ei dargedu'n benodol at y rhai hynny sydd fel arall heb le i barcio ger eu cartrefi. Byddai cost y Tocyn parcio Lleol newydd yn £60 am y flwyddyn neu ychydig dros £1.00 yr wythnos. Yn amlwg bydd yn ddarostyngedig i adolygiadau arferol ffioedd y Cyngor.

3.6 Credir fod ymateb y Cyngor i'r gweddill o'r gwrthwynebiadau yn rhesymol ac felly argymhellir bwrw 'mlaen i gadarnhau'r Gorchymyn Parcio newydd yn unol â phenderfyniadau blaenorol y Cabinet.

4.0 **Argymhellion**

- 4.1 Yn dilyn ystyriaeth o'r sylwadau a gwrthwynebiadau a dderbyniwyd, symud ymlaen i gwblhau'r broses statudol i gadarnhau'r Gorchymyn Parcio newydd ar gyfer Gwynedd.
- 4.2 Mewn ymateb i bryderon a gyflwynwyd yn ystod y cyfnod derbyn gwrthwynebiadau, sefydlu Tocyn Parcio Lleol newydd a fydd yn caniatáu i breswylwyr brynu tocyn parcio blynyddol ar gyfer y maes parcio agosaf at eu cartref am bris gostyngedig o £60 y flwyddyn.

Barn y swyddogion statudol

Y Prif Weithredwr:

Fe nodais yn fy sylwadau, pan ddaeth y mater gerbron y Cabinet yn Nhachwedd 2015, y cynhaliwyd ymgynghoriad efo aelodau a chymunedau lleol ar y cynigion cyn llunio'r gorchymyn drafft. Bellach, derbyniwyd sylwadau ar y gorchymyn ac mai'r adroddiad yn nodi ymateb y Gwasanaeth i'r sylwadau hynny. Yn benodol, mae ymdrech y Gwasanaeth i ymateb i bryderon am barcio gan breswylwyr trwy gyflwyno'r Tocyn Parcio Lleol yn ymddangos yn ateb cymedrol a rhesymol i broblem real y mae rhai trigolion wedi ei adnabod.

Y Swyddog Monitro:

Mae'r adroddiad yn crynhoi y gwrthwynebiadau a gafwyd yn sgil hysbysebu statudol y gorchymyn mewn modd priodol. Mae angen i'r Cabinet gloriannu'r gwrthwynebiadau yma wrth benderfynu ar gadarnhau y gorchymyn ai pheidio.

Y Pennaeth Cyllid:

Yn dilyn adroddiad aeth i'r Cabinet ar 19 Chwefror 2015, mabwysiadwyd argymhellion oedd yn deillio o adolygiad cyfansawdd o bob agwedd yn ymwneud â rheolaeth parcio yn y sir, a bu i nifer o'r rhain gael eu gweithredu o'r 1af Ebrill 2015. Fe geisir yma gael penderfyniad ar un o'r argymhellion i ymestyn y Gorchymyn Parcio er mwyn cyflwyno trefniadau rheoli newydd i feysydd parcio ychwanegol eraill o fewn y Sir. Bydd hyn yn golygu y gellir codi ffi ar y meysydd parcio hynny ac amcanwyd ar y pryd incwm ychwanegol gwerth £179k.

Er bod ffioedd parcio yn fater cynhennus i nifer o drigolion ac aelodau etholedig, byddai ymestyn y gorchymyn parcio yn unol â'r argymhellion yma yn cyfrannu ymhellach at gyflawni targed arbedion yr Adran Rheoleiddio, sydd yn ei dro wedi cyfrannu at strategaeth arbedion y Cyngor.

Atodiadau

Atodiad A - Crynodeb o'r Ymatebion i'r Rhybudd Statudol, ynghyd ag ymateb y Cyngor.

ATODIAD A

Tud. 71

Rhodfa'r Môr Tywyn	Nifer o wrthwynebiadau 2	Gwrthwynebiadau a dderbyniwyd	Sylwadau'r Adran Rheoleiddio
		<p>O ganlyniad i'r ffioedd parcio bydd llai o dwristiaid yn ymweld â Thywyn</p>	<p>Does dim tystiolaeth i ddangos cysylltiad rhwng y nifer o dwristiaid sy'n ymweld â lleoliad, gyda ffioedd parcio rhesymol yn y lleoliadau hynny. Mae'r maes parcio ar Bromenâd Tywyn yn eithriad i'r sefyllfa arferol mewn nifer o gymunedau twristiaeth yng Ngwynedd gan fod y maes parcio ar hyn o bryd yn ddi-dâl.</p> <p>Rydym yn gwybod bod atyniadau twristiaeth yn cael eu dylanwadu gan edrychiad y lleoliad. Oherwydd bod Promenâd Tywyn yn atyniad i'r ardal, bydd angen parhau i gynnal a chadw'r lleoliad yn lle dymunol i dwristiaid.</p>
		<p>Pryderus y byddai cynnydd mewn problemau parcio mewn strydoedd cyfagos ac felly yn creu problemau i drigolion lleol</p>	<p>Er nad oes tystiolaeth o leoliadau eraill i gefnogi'r sylw yma, mae'n bwysig bod yr Adran yn monitro'r sefyllfa a chydweithio gyda'r gymuned os fydd problemau'n codi. Hefyd, bydd modd i drigolion lleol gymryd mantais o'r Tocyn Parcio Lleol newydd</p>
Stryd Lombard Porthmadog	Nifer o wrthwynebiadau 7 a deiseb gyda 27 llofnod	Gwrthwynebiadau a dderbyniwyd	Sylwadau'r Adran Rheoleiddio
		<p>Defnyddio'r maes parcio fel eu prif le parcio ac felly bydd y ffioedd yn cael effaith ariannol arnynt.</p>	<p>Nid oes dyletswydd ar y Cyngor i ddarparu lle parcio am ddim i berchnogion tai cyfagos. Fodd bynnag, yn dilyn derbyn sylwadau tebyg i hwn, bwriedir cynnig cyfle i'r rhai sy'n dymuno i brynu tocyn parcio blynyddol ar gyfer y maes parcio agosaf at eu cartref. Bydd y Tocyn Parcio Lleol hwn ar gael am llai na hanner pris Tocyn Blynyddol arferol, sef £60 y flwyddyn, neu ychydig dros £1 yr wythnos.</p>

ATODIAD A

Tud. 72

		Defnyddio'r maes parcio i barcio yn ystod oriau gwaith, felly bydd y ffioedd yn cael effaith ariannol arnynt	Mae'r maes parcio yn cael ei adnabod fel maes parcio tymor hir. Os yw cymudwyr yn dymuno mae bosib iddynt brynu tocyn blynyddol. Mae manteision ehangach i drigolion i brynu tocyn tymor gan ei bod yn eu caniatáu i barcio mewn unrhyw faes parcio tymor hir yng Ngwynedd.
		Effaith ar yr economi leol gan fod twristiaeth ddim am dalu i barcio.	Ni ystyrir fod hwn yn faes parcio sy'n cael ei ddefnyddio'n bennaf gan dwristiaid gan fod nifer o leoliadau eraill mwy addas a phoblogaidd yn y dref. Hefyd, 'does ddim tystiolaeth i ddangos cysylltiad rhwng nifer o dwristiaid sy'n ymweld â lleoliad â ffioedd parcio rhesymol yn y lleoliadau hynny. Rydym yn gwybod bod atyniadau twristiaeth yn cael eu dylanwadu gan edrychiad y lleoliad ac felly bydd angen parhau i gynnal a chadw'r lleoliad yn lle dymunol.
		Un sylw yn mynegi pryder y byddai hyn yn cynyddu problemau parcio ar strydoedd cyfagos ac felly yn creu problemau diogelwch a llif traffig	Er nad oes tystiolaeth o leoliadau eraill i gefnogi'r sylw yma, mae'n bwysig bod yr Adran yn monitro'r sefyllfa a chyd weithio gyda'r gymuned os fydd problemau'n codi.
Penarlâg Dolgellau	Nifer o wrthwynebiadau 6	Gwrthwynebiadau a dderbyniwyd	Sylwadau'r Adran Rheoleiddio
		Mae'n annheg fod staff Cyngor yn cael parcio am ddim i fynd i weithio yn Nolgellau ond bod gweithwyr eraill yn gorfod talu	Nid yw'r ymgynghoriad yma yn ymwneud ac amodau gwaith staff y Cyngor. Fodd bynnag, cydnabyddir fod lle i edrych ar ymhellach ar y sylw yma.

ATODIAD A

Tud. 73

		Mae'r gwaharddiadau yn cynnwys penwythnosau, ag adegau eraill lle tydi'r staff ddim yn defnyddio'r maes parcio	Nid yw'r sylw yma'n gywir - nid yw'r Gorchymyn yn cyfeirio at orfodi ar benwythnosau gan nad yw'r maes parcio hwn mewn defnydd bryd hynny.
Maes Parcio Stryd Fawr Penrhyndeudraeth	Nifer o wrthwynebiadau 2	Gwrthwynebiadau a dderbyniwyd	Sylwadau'r Adran Rheoleiddio
		Na fydd siopwyr yn ei ddefnyddio oherwydd pellter i siopau	Nid yw'r sylw yn berthnasol i'r hyn sydd dan sylw yma sef rhoi Gorchymyn Parcio ar faes parcio sydd eisoes mewn bodolaeth.
		Fyddai'r bobl sydd yn ei ddefnyddio ar hyn o bryd yn parcio yn y Stryd Fawr a bydd problem o barcio dwbl yn y Stryd Fawr yn gwaethygu	Mae gan Swyddogion Gorfodaeth y Cyngor yr hawl i roi dirwy i unrhyw un sy'n parcio dwbl. Mae bwriad cyflwyno rhai llecynnau ar y stryd fawr sy'n cyfyngu'r amser a ganiateir i barcio er mwyn hyrwyddo trosiant. Os fydd problemau parcio ar y Stryd Fawr gellir ystyried ymestyn y cyfyngiadau aros ymhellach er mwyn hyrwyddo mwy o drosiant eto.
Abereistedd Cricieth	Nifer o wrthwynebiadau 14	Gwrthwynebiadau a dderbyniwyd	Sylwadau'r Adran Rheoleiddio
		Bydd fwy o geir yn parcio ar y ffordd ac felly yn creu problemau diogelwch/traffig a bydd ymwelwyr yn parcio ar y stryd ac yn lleihau'r cyfleoedd i drigolion parcio o flaen eu tai.	Fel ym mhob sefyllfa arall debyg ar draws y sir, bydd pwerau gorfodaeth yn cael eu defnyddio i reoli parcio anghyfrifol a delio gyda sefyllfaoedd fydd yn creu perygl i'r cyhoedd. Does dim tystiolaeth o leoliadau eraill yn dangos fod ymwelwyr yn osgoi parcio mewn meysydd parcio ac nid yw'n digwydd mewn lleoliadau eraill ar draws y sir. Er hyn mae'n bwysig bod yr uned

ATODIAD A

		traffig yn monitro'r sefyllfa ac yn cyflwyno mesurau pellach os fydd tystiolaeth yn cyfiawnhau hynny.
	Byddai'r newidiadau yn cynyddu'r costau i ymwelwyr sy'n aros yn y gwestai cyfagos ac felly byddai llai o ymwelwyr yn dewis aros yn y gwestai	Does dim tystiolaeth o leoliadau eraill yn dangos fod llai yn dod ar eu gwyliau oherwydd yr angen i dalu ffi parcio rhesymol. Rydym yn gwybod bod atyniadau twristiaeth yn cael eu dylanwadu gan edrychiad y lleoliad. Oherwydd bod hwn yn leoliad dymunol i dwristiaid, bydd angen parhau i gynnal a chadw'r lleoliad mewn cyflwr addas.
	Credwyd bod Statws 'tymor hir' yn anaddas i'r maes parcio gan mae'r mwyafrif o bobl sy'n defnyddio'r gofod yw trigolion lleol sy'n mynd a chŵn am dro am gyfnodau byr	Er ei fod yn cael ei ddefnyddio gan rhai cerddwyr cwn, ymwelwyr sy'n parcio am gyfnodau hir yw'r prif ddefnyddwyr.
	Mae pris aros yn y maes parcio'r tair gwaith mwy nag unrhyw mae parcio arall yng Nghricieth er bod statws y maes parcio'r un fath	Mae cyfiawnhad i ail edrych ar pa Fand roddwyd y maes parcio hwn gyda'r nod o sicrhau mwy o gysondeb o ran y prisiau am barcio yng Nghricieth.
	Fel rhan o'r cynllun mae angen cyflwyno mesuriadau diogelwch ar y ffordd i wella gwelededd	Nid yw'r Gorchymyn hwn yn newid dim ar agweddau technegol y maes parcio, sydd wrth gwrs mewn defnydd ar hyn o bryd. Byddwn fodd bynnag yn adolygu diogelwch yn sgil y sylw yma.

ATODIAD A

Tud. 75

		Rhoi trwydded parcio i drigolion ar gyfer Lôn y Parc er mwyn sicrhau na fydd ymwelwyr yn cymryd mannau parcio ar y ffordd	Bydd bosib i'r uned parcio gyd-weithio gyda'r gymuned i weld os fyddai cynllun parcio i drigolion yn addas i'r ardal. Byddai modd i drigolion lleol hefyd gymryd mantais o'r Tocyn Parcio Lleol newydd.
Traeth y De Pwllheli	Nifer o wrthwynebiadau 2	Gwrthwynebiadau a dderbyniwyd	Sylwadau'r Adran Rheoleiddio
		Trwy gyflwyno tal ar y meysydd parcio byddai ddim lle i drigolion parcio.	Bydd modd i drigolion lleol gymryd mantais o'r Tocyn Parcio Lleol newydd os ydynt yn dymuno. Ni fydd creu'r Gorchymyn yn lleihau'r nifer o lefydd parcio fydd ar gael.
		Mae angen parcio i sicrhau bod car ar gael i gludo person anabl.	Mae gan ddeiliaid bathodynnew glas yr hawl i barcio yn y maes parcio yn rhad ac am ddim.
Penmount Pwllheli	Nifer o wrthwynebiadau 6	Gwrthwynebiadau a dderbyniwyd	Sylwadau'r Adran Rheoleiddio
		Mae codi am barcio i bobl leol yn annheg gan fod pobl leol yn gorfod talu mwy o dreth cyngor a hefyd goddef llai o wasanaethau cyhoeddus yn barod.	Bydd modd i drigolion lleol brynu Tocyn Parcio Lleol ar gyfer y maes parcio agosaf at eu cartref. Bydd y Tocyn hwn yn cael ei gynnig am hanner pris y Tocyn Parcio Blynyddol arferol.
		Tydi wyneb y maes parcio ddim yn addas felly bydd trigolion yn talu am wasanaeth sydd ddim yn safonol.	Mae'r maes parcio eisoes mewn defnydd wrth gwrs ond byddwn yn edrych ar gyflwr y maes parcio ac yn delio gydag unrhyw welliannau angenrheidiol.

ATODIAD A

Tud. 76

Tafarn y Llew Du Pwllheli	Nifer o wrthwynebiadau 2	Gwrthwynebiadau a dderbyniwyd	Sylwadau'r Adran Rheoleiddio
		Mae codi am barcio i bobl leol yn annheg gan ei bod yn gorfod talu mwy o dreth cyngor a hefyd goddef llai o wasanaethau cyhoeddus yn barod.	Bydd modd i drigolion lleol brynu Tocyn Parcio Lleol ar gyfer y maes parcio agosaf at eu cartref. Bydd y Tocyn hwn yn cael ei gynnig am hanner pris y Tocyn Parcio Blynyddol arferol.
Maes Parcio'r Ddol Nefyn	Nifer o wrthwynebiadau 1	Gwrthwynebiadau a dderbyniwyd	Sylwadau'r Adran Rheoleiddio
		Byddai codi tal yn y maes parcio yn gorfodi i drigolion parcio ar y ffyrdd cyfagos ac felly creu problemau ar y rhwydwaith y ffyrdd.	Does ddim bwriad i godi tal yn y maes parcio penodol hwn. Bydd y Gorchymyn yn cael ei roi arno er mwyn gallu gwella rheolaeth o gamddefnydd yn unig.

ATODIAD A

<p>Maes Parcio Borth-y-gest Borth-y-gest</p>	<p>Nifer o wrthwynebiadau 28 + Deiseb o 634 llofnod</p>	<p>Gwrthwynebiadau a dderbyniwyd</p>	<p>Sylwadau'r Adran Rheoleiddio</p>
		<p>Bydd codi ar bobl i ddefnyddio'r maes parcio yn golygu bydd sefyllfa parcio ar Stryd Ralph, sy'n ddrwg iawn ar hyn o bryd, yn gwaethygu.</p>	<p>Mae gan y Cyngor gynllun parcio i drigolion ac mae'r uned parcio yn fwy na bodlon ymgynghori gyda thrigolion Stryd Ralph gyda'r bwriad o gyflwyno cynllun o'r fath. Bydd cynnig hefyd i drigolion lleol gymryd mantais o'r Tocyn Parcio Lleol newydd.</p>
		<p>Bydd codi am barcio yn cael effaith ar y diwydiant cychod bach</p>	<p>Ni fydd y Gorchymyn yn cyfyngu lawnsio cychod bach yn y porthladd.</p>
		<p>O ganlyniad i'r ffioedd parcio bydd llai o dwristiaeth yn ymweld â Borth y Gest</p>	<p>Does ddim tystiolaeth i ddangos cysylltiad rhwng nifer o dwristiaid sy'n ymweld â lleoliad â ffioedd parcio rhesymol yn y lleoliadau hynny. Mae'r maes parcio ym Mhorth y Gest yn eithriad i'r sefyllfa arferol mewn nifer o gymunedau twristiaeth yng Ngwynedd gan fod y maes parcio yn ddi-dâl. Rydym yn gwybod fod atyniadau twristiaeth yn cael eu dylanwadu gan edrychiad y lleoliad. Oherwydd bod Borth y Gest yn lleoliad atyniadol i dwristiaid, bydd angen sicrhau fod y maes parcio yn cael ei gynnal a chadw'r fel lle dymunol i dwristiaid barcio ynddo.</p>
		<p>Byddai'n well newid y strwythur taliad i £1 am ddwy awr a £2 am bedwar awr i wella'r trosiant yn y maes parcio.</p>	<p>Mae'r prisiau wedi eu cyflwyno i sicrhau cysondeb ar draws y sir ond bydd modd adolygu'r prisiau os fydd tystiolaeth yn dangos fod amgylchiadau arbennig yn perthyn i leoliad penodol.</p>

	<p>Mae'r cynllun yn diffinio'r ardal ehangach fel lleoliadau i barcio oddi ar y stryd. Mae lleoliadau yma yn cael ei defnyddio gan drigolion ar gyfer gweithgareddau. Cafwyd addewid y byddai Cyngor ddim yn newid y maes parcio. Bydd bosib i 'r cyngor dynodi lleoliadau sy'n cael ei ddefnyddio fel lle cadw cychod a gwair fel llefydd parcio heb ymgynghori yn y dyfodol.</p>	<p>Does ddim bwriad o gwbl i ehangu gofod sydd ar gael i gerbydau i barcio. Mae'r cynllun gyda'r Gorchymyn yn nodi rhai ardaloedd sydd tu hwnt i wyneb y maes parcio fel bod modd gofodi parcio diystyriol yn yr ardaloedd hyn. Bydd y Gorchymyn mynnu bod angen i gerbydau parcio o fewn baeau penodol felly bydd modd cymryd camau gofodaeth yn erbyn unrhyw gerbyd sy'n parcio ar y gwair a hefyd yn parcio mewn lleoliad sy'n rhwystro mynediad i'r llithrfa. Dyma unig bwrpas cynnwys y tir ehangach ar y cynllun.</p> <p>Mae'r llithrfa hefyd yn cael ei ddefnyddio gan wylwyr y glannau felly bydd y gorchymyn hefyd o Gymorth iddynt hwy.</p> <p>Nid oes unrhyw fwriad i ymestyn y gofod parcio presennol.</p>
	<p>Byddai cyflwyno baeau parcio ac arwyddion yn trefoli'r ardal a gwneud yr ardal yn llai dymunol i dwristiaeth</p>	<p>Mae angen edrych yn ofalus a'r sut i osod marciau ffordd ac arwyddion gyda'r nod o leihau'r effaith weledol. Mae hyn wedi ei wneud yn llwyddiannus mewn nifer o safleoedd cadwraeth a lleoliadau gweledol sensitif eraill ar draws Gwynedd a gweddill y wlad.</p>
	<p>Mae'r gorchymyn yn rhwystro mynediad i'r llithrfa a llwybr yr arfordir</p>	<p>Nid yw hyn yn gywir ac ni fydd y Gorchymyn yn rhwystro mynediad mewn unrhyw ffordd.</p>

ATODIAD A

	<p>Mae'r cyfnod gaeaf, sef y cyfnod a ellir parcio am ddim, yn 4 mis ac nid 6 mis fel meysydd parcio eraill yng Ngwynedd ac felly tydi gorchymyn ddim yn deg nag yn gyson</p>	<p>Bydd cyfnod y gaeaf yn 4 mis ar gyfer pob maes parcio yng Ngwynedd.</p>
	<p>Bydd motor homes, bysys mini a cherbydau gyda threlar ddim yn cael parcio yn y maes parcio ac felly byddent yn parcio ar y stryd a chreu problemau traffig.</p>	<p>Cyn belled bod y cerbyd yn parcio o fewn bae parcio bydd ganddynt yr hawl i barcio yn y maes parcio. Bydd bosib edrych i gyflwyno rhai baeau parcio hirach i hwyluso'r sefyllfa ar gyfer cerbydau hir neu gerbydau gyda threlars.</p>
	<p>Bydd caniatáu parcio yn ganol y maes parcio yn cyfyngu mynediad i gerbydau trwm ac yn creu risg iechyd a diogelwch</p>	<p>Bydd angen i ddyluniad y baeau parcio gydymffurfio gyda'r gofynion dylunio arferol sy'n sicrhau llif traffig hwylus a diogel.</p>
	<p>Bydd bysys methu troi yng ngheg y maes parcio</p>	<p>Ni fydd unrhyw newid i'r trefniadau ar gyfer cludiant cyhoeddus.</p>
	<p>Byddai cyflwyno tal yn y maes parcio yn feddwl bydd fwy o geir yn parcio ar y strydoedd cyfagos ac yn nadu pobl hen rhag cael lleoliad cyfleus i barcio eu car.</p>	<p>Er nad oes tystiolaeth o leoliadau eraill i gefnogi'r sylw yma, mae'n bwysig bod yr Adran yn monitro'r sefyllfa a chyd weithio gyda'r gymuned os fydd problemau'n codi. Hefyd, bydd modd i drigolion lleol gymryd mantais o'r Tocyn Parcio Lleol newydd.</p>

ATODIAD A

	<p>Bydd pobl yn gwrthod talu i barcio ac felly yn parcio yn ddiystyriol ac yn nadu mynediad i'r gwasanaethau brys</p>	<p>Does dim tystiolaeth o lefydd eraill i awgrymu na fydd pobl yn defnyddio'r maes parcio a bydd y cynllun Tocyn Parcio Lleol yn Gymorth o bosib. Fodd bynnag, bydd angen sicrhau fod pwerau gorfodaeth yn cael eu defnyddio i ddelio gyda pharcio diystyrlon os yw'n datblygu'n sefyllfa broblemus.</p>
	<p>Tydi'r Cyngor ddim wedi ymgynghori gyda'r gymuned mewn perthynas ar ardaloedd eraill sy'n cael ei chynnwys ar y Gorchymyn.</p>	<p>Mae'r Cyngor wedi ymgynghori ar sawl achlysur a dyma sydd wedi arwain at y cyfle i gyflwyno'r sylw hwn.</p>
	<p>Dim adroddiad wedi ei gynnwys ar effaith llif traffig na'r effaith o godi ffi am barcio ym Morth-y-gest.</p>	<p>Yn yr achos hwn does ddim cyfiawnhad i gomisiynu adroddiad penodol gan nad oes unrhyw newid sylweddol i'r system draffig na'r nifer llefydd parcio oddi ar y stryd. Byddwn yn monitro unrhyw effeithiau yn ofalus yn y dyddiau cynnar ac yn ymrwymo i ymateb i sefyllfaoedd o breder os fydd tystiolaeth i gefnogi hynny.</p>
	<p>Byddai awyrgylch rheolaeth yn niweidiol i'r pentref</p>	<p>Does dim tystiolaeth o hyn o leoliadau tebyg yng ngweddill y sir. Ni does bwriad i greu awyrgylch gormesol, ond yn hytrach defnyddio dulliau gorfodaeth rhesymol pan fo cyfiawnhad clir i wneud hynny.</p>